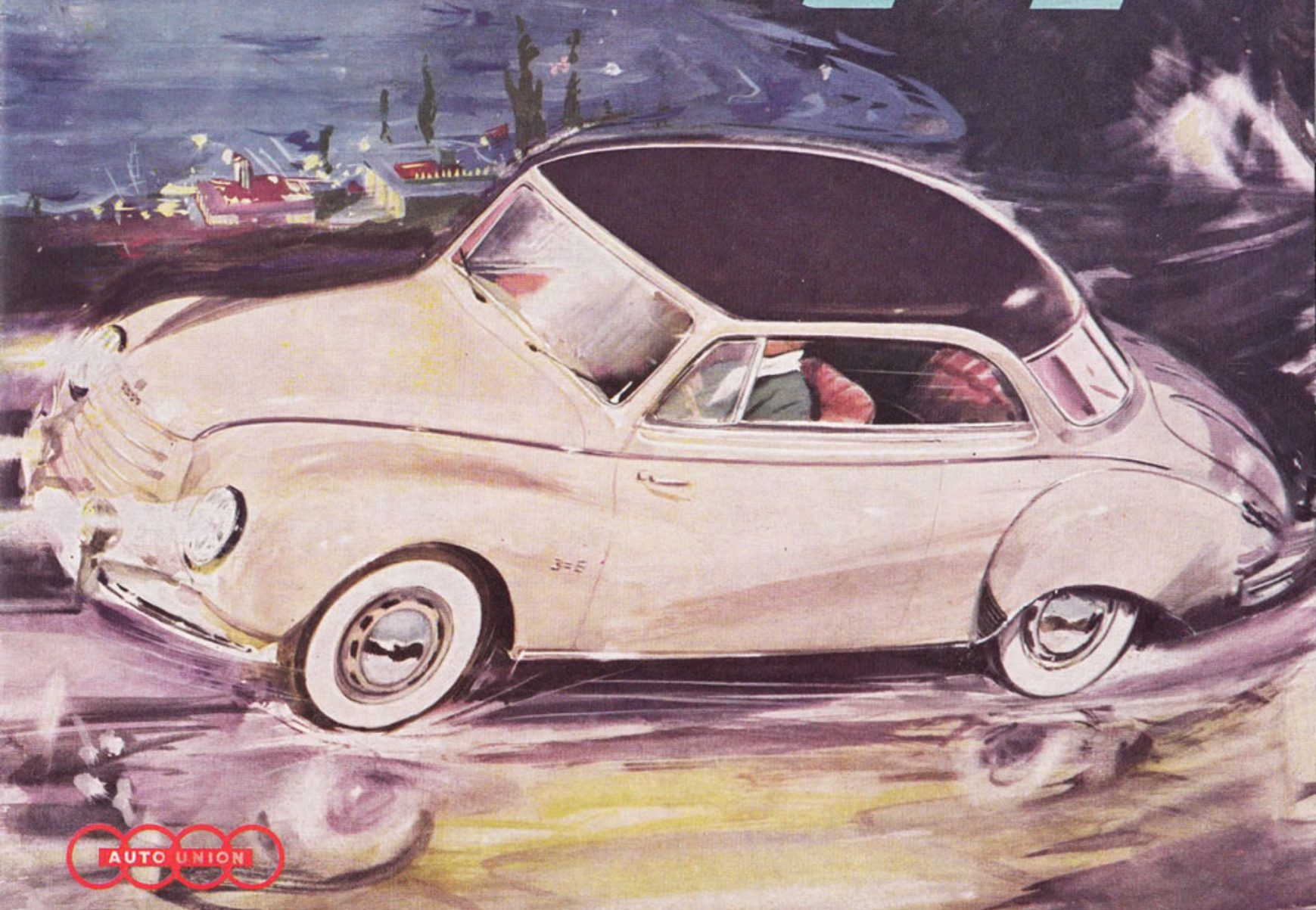
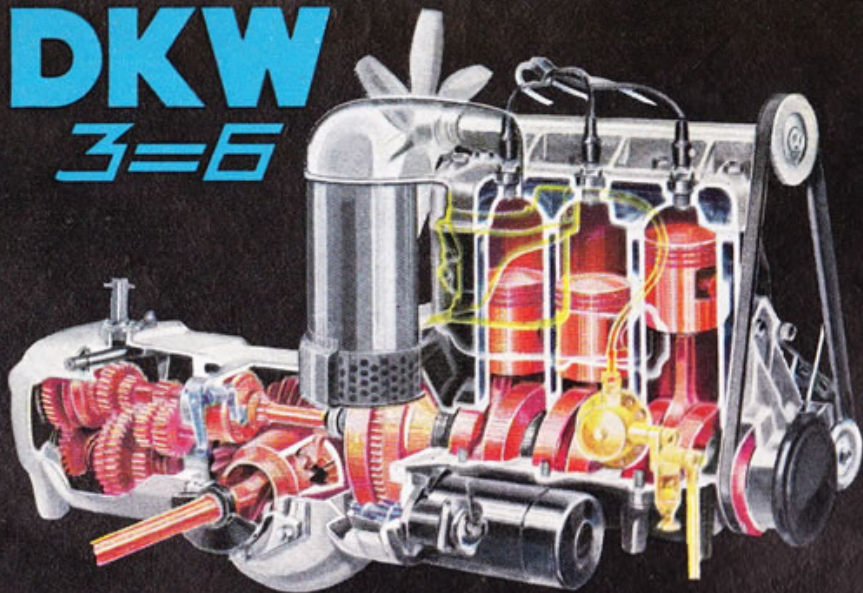


DKW

3=6



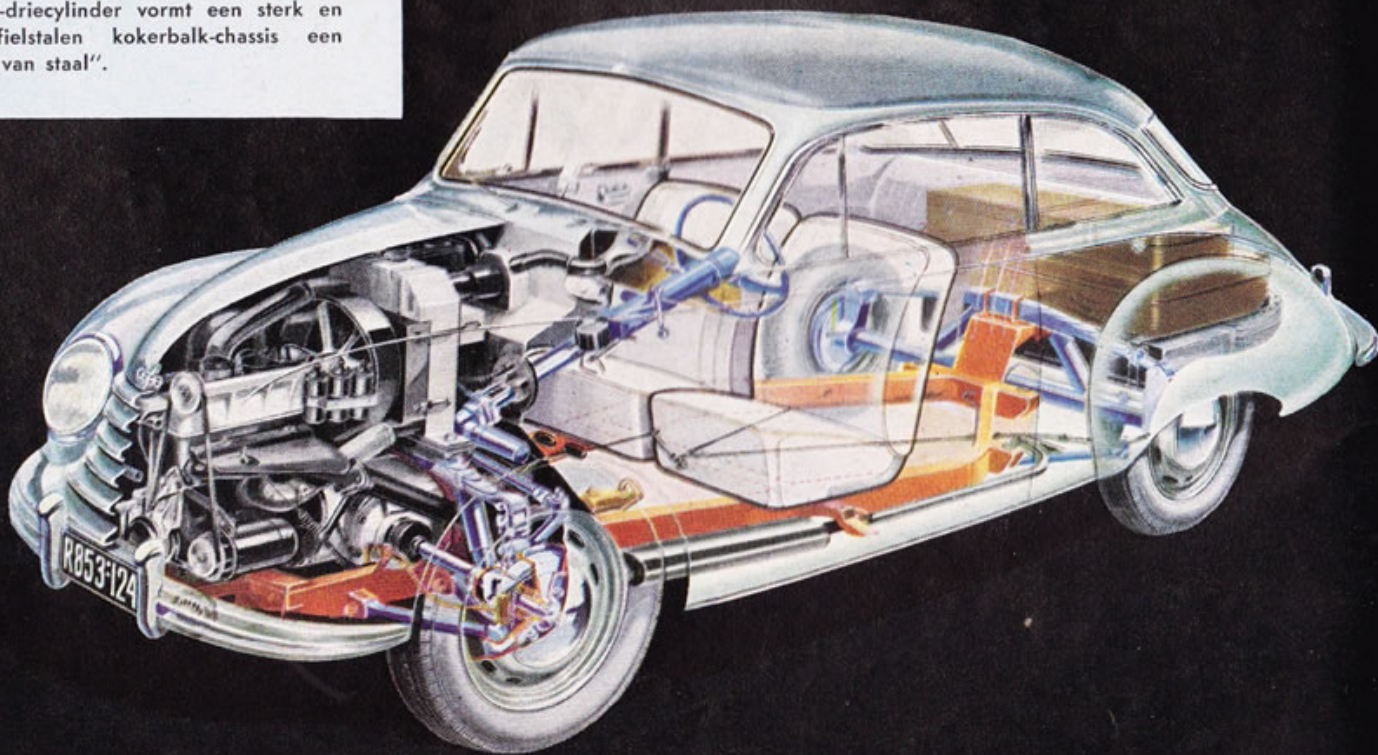
DKW 3=6



Bij de DKW-driecylinder vormt een sterk en stabiel profielstalen kokerbalk-chassis een „ruggegraat van staal“.

DE KRACHTBRON VAN DE DKW 3 = 6

is de DKW driecylinder-motor, die thans overal in de vakwereld tot een begrip is geworden. De motor werkt volgens het tweetakt-principe. De tweetakt-motor heeft geen kleppen; zijn constructie is zo eenvoudig gehouden als maar denkbaar is: zuigers, drijfstangen en krukas zijn de enige bewegende delen, waardoor de motor aan minimale slijtage onderhevig is. Uit slechts 900 ccm cilinderinhoud ontwikkelt de DKW driecylinder-motor een vermogen van 34 PK. De topsnelheid is 120 km/u., het brandstofverbruik bedraagt slechts ca. 7,8 L. per 100 km. De DKW driecylinder-tweetaktmotor presteert evenveel als een zescilinder viertaktmotor. Dit is mogelijk doordat bij de tweetakt-motor iedere krukas-omwenteling een arbeidslag per cylinder meebrengt. Bij de DKW-driecylinder betekent dit 3 arbeidslagen per krukas-omwenteling, evenals bij een 6-cylinder viertakt-motor. Van-
daar: 3 = 6!



Welke personenwagen is voor mij het meest geschikt? Deze vraag stelt U voor een moeilijke keuze. Daarom vragen wij een ogenblik Uw aandacht voor deze folder, waarmee wij U op Uw vraag een afdoend antwoord hopen te geven.

De waarde van een automobiel wordt niet alleen bepaald door zijn uiterlijk en zijn interieur, doch in de eerste plaats door zijn rijcapaciteiten en zijn wegligging. Dat de 3-cylinder DKW deze eigenschappen bij uitstek bezit, kunt U wel het beste vaststellen door het maken van een proefrit, waarbij U de wagen op een zo groot mogelijke verscheidenheid van wegen, in bochten, op natte bestrating en op slecht wegdek op zijn waarde kunt toetsen. Al direct bij het begin van deze proefrit zult U aangenaam getroffen worden door het grote, onbelemmerde uitzicht naar alle kanten, waardoor U zelfs in het drukste stadsverkeer een volledig overzicht over iedere verkeerssituatie heeft. U zult zich verbazen over de onverwachte kracht van de motor, die Uw wagen als een pijl uit de boog doet wegschieten. Een dergelijk groot acceleratie-vermogen betekent echter niet alleen een hoge topsnelheid en een hoog reismiddel, doch ook en vooral een grote veiligheid en dit laatste is bijvoorbeeld bij het inhalen voor U van zeer groot belang. De topsnelheid bedraagt ca. 120 km per uur, waardoor een hoog gemiddelde kan worden gereden, welke snelheid U, dank zij de vaste wegligging, ook daadwerkelijk in de praktijk kunt volhouden.

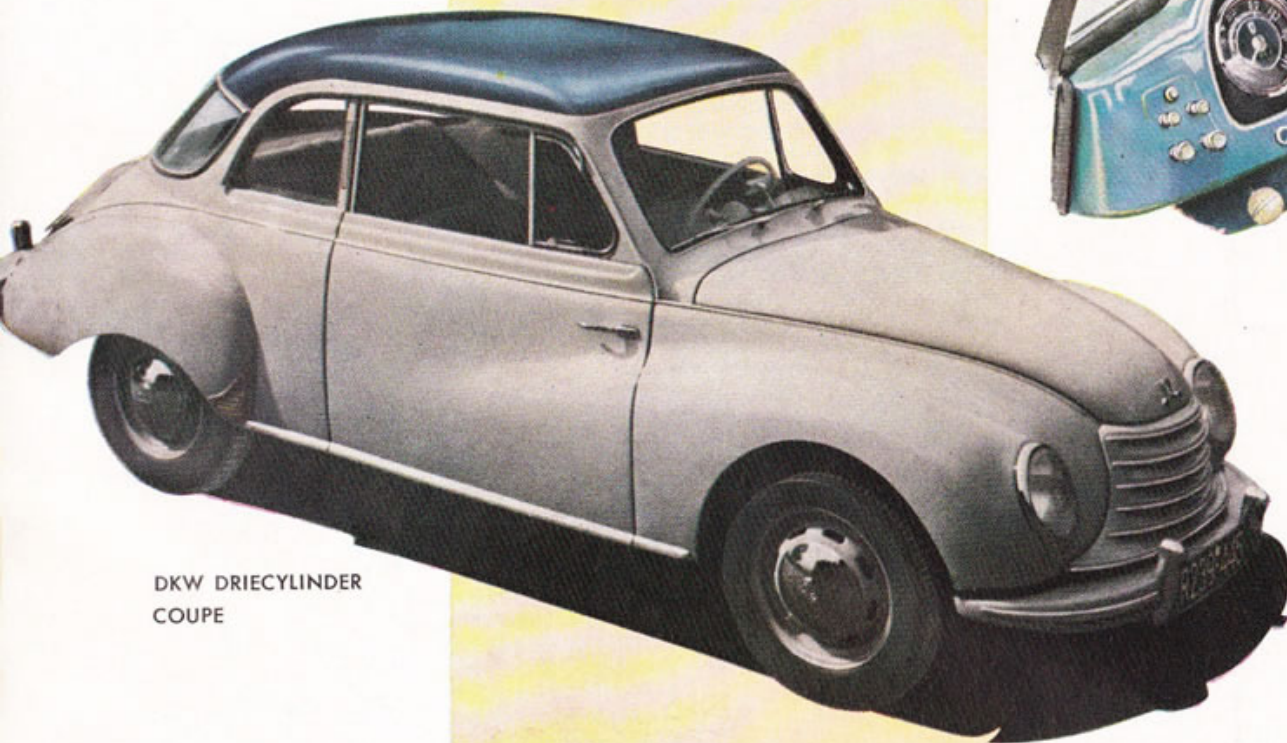
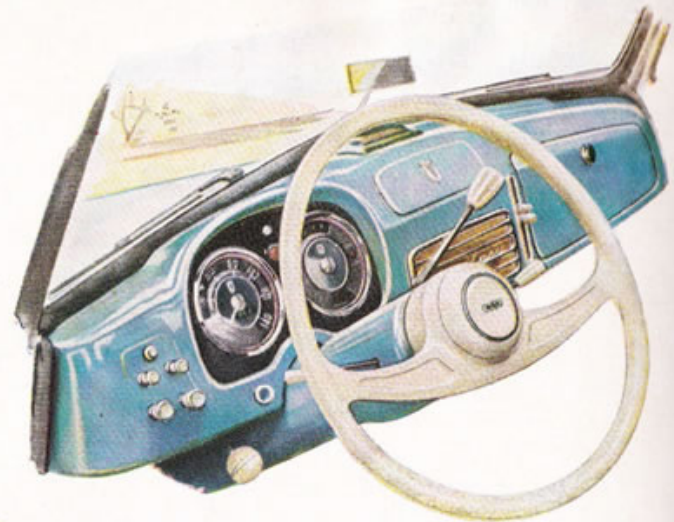
Het tweetakt-systeem betekent een ideale oplossing van het smeersysteem van de motor, daar de olie eenvoudig aan de brandstof wordt toegevoegd en daarmee wordt vermengd. Door de DKW-Shell-Mixer, die tegenwoordig in iedere DKW is ingebouwd, geschiedt dit mengen geheel automatisch. Eerst wordt olie gevuld en dan benzine. Iedere menging buiten de brandstoftank is daardoor overbodig geworden.

Door het mengsmering-systeem krijgen alle vitale onderdelen van de motor een doorlopende aanvoer van verse olie en worden vanaf de eerste krukasomwenteling van een ononderbroken oliedek voorzien. Daarom kunt U met een DKW onmiddellijk na de start wegrijden.

Want de bij andere motorsystemen zo critieke olie-arme minuten kent de DKW niet. Door het mengsmering-systeem kan de olie ook nooit bij grote koude stollen of door oververhitting te dun worden; koude of hitte hebben op de DKW-motor niet de minste invloed. Mede dank zij deze principes kan de DKW voortdurend met vol gas gereden worden.



Dit is het fraaie instrumentenbord van de DKW-driecylinder.
De indirect verlichte instrumenten zijn met een enkele blik te overzien.



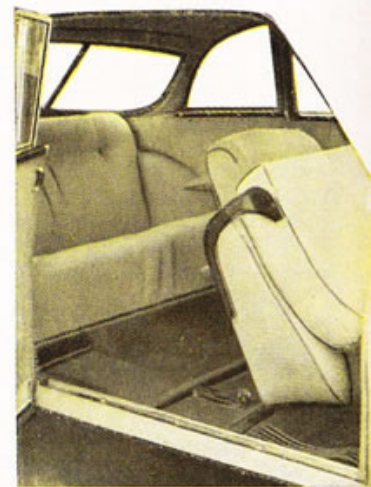
DKW DRIECYLINDER
COUPE

Het instappen van de passagiers is bijzonder gemakkelijk gemaakt, daar de rechter voorstoel met leuning en zitting geheel naar voren kan worden omgeklapt.

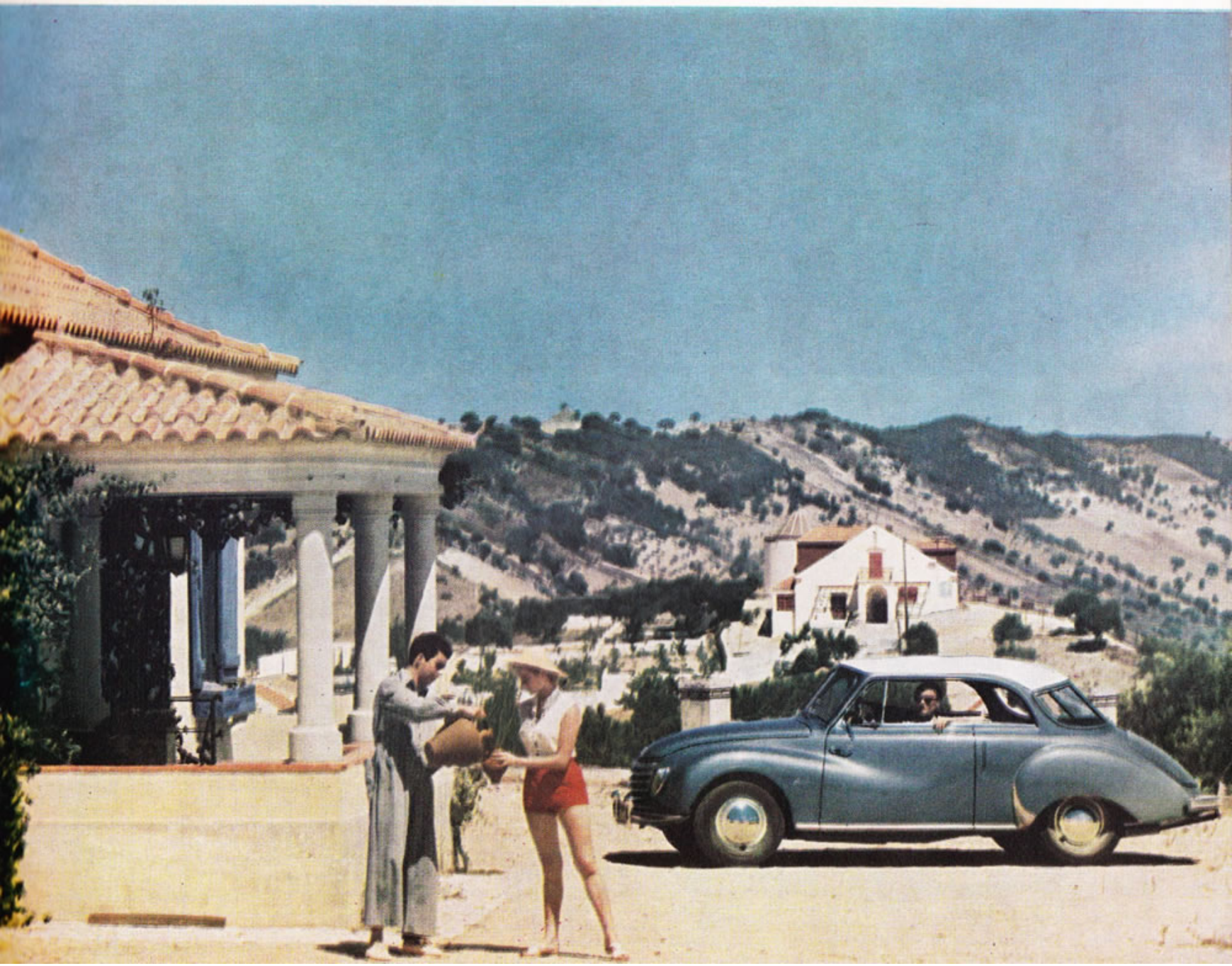
Reeds een oppervlakkige beschouwing maakt het duidelijk, met welk een grote zorg de DKW 3-cylinder is geconstrueerd. Het vlakke dak vervloeit naar achteren in een grote, over de gehele breedte lopende, achterraut. De elegante lijn wordt nog onderstreept door de chroomlijsten langs de zijvlakken en op de achterzijde. De zeer smaakvolle kleurencombinatie zet de kroon op het werk.

Het interieur van Uw wagen dient zo gerieflijk en gezellig mogelijk te zijn. Welnu, in de DKW 3-cylinder zult U zich altijd „thuis“ voelen. De zitplaatsen zijn aan de natuurlijke houding van het lichaam aangepast, zodat zelfs de verste reizen niet in het minst vermoeien.

Het dashboard van de DKW 3-cylinder is smaakvol en doelmatig. Alle indirect verlichte instrumenten kunnen met één enkele blik worden overzien: de grote snelheidsmeter, de instrumentenklok met elektrische benzinemeter, de koelwater-thermometer, de contrôlelampjes van koplampen en richtingaanwijzers. Links op het dashboard bevinden zich de schakelaars



voor licht, dashboardverlichting, ruitenwisser, met daarnaast de knop van de elektrische starter en de choke, terwijl aan de rechterzijde een handschoenenkastje is ingebouwd. Alle belangrijke bedieningshandles bevinden zich aan de stuurkolom in het onmiddellijke bereik van de bestuurder: het versnellingshandle voor de gesynchroniseerde vierversnellingsbak, het bedieningshandle van de richtingaanwijzers en de dimschakelaar. Het handle van de handrem is onder het dashboard aangebracht. Het gecombineerde contact-stuurslot bevindt zich aan de onderzijde van het dashboard. De defroster-installatie en de regelbare verwarming, die zorgt dat het interieur van de wagen op aangename temperatuur wordt gehouden, behoren tot de efficiënte uitrusting van de DKW-3-cylinder.





RUIMTE

De afmetingen van Uw wagen moeten zodanig zijn, dat U ermee door het drukste verkeer kunt glippen en de steeds spaarzamer wordende open plaatsen voor het parkeren kunt benutten. Van binnen echter moet de wagen daarentegen groot genoeg zijn om alle inzittenden gemakkelijk plaats te bieden. U zult zien, dat bij DKW aan deze beide eisen op zeer gelukkige wijze is voldaan.

Bij de DKW 3 = 6 met voorwielaandrijving is het gehele motoraggregaat zeer ver naar voren gebracht, waardoor een grote ruimte voor 4-5 passagiers beschikbaar is. Hierbij komt nog, dat geen cardantunnel storend door de wagen loopt. De voorzittingen kunnen vanzelfsprekend apart versteld worden, zodat iedere inzittende zich „plaats naar maat“ kan verschaffen.

DKW-DRIECYLINDER-LIMOUSINE

De wagen, die alle technische voordelen van de overige driecylinder-modellen bezit, echter iets eenvoudiger van uitvoering is en daardoor nog wat voordeliger in prijs. De wagen bij uitstek voor zakelijk gebruik.

DKW-DRIECYLINDER-COUPÉ

Elegante lijn, smaakvolle tweekleuren-combinatie, royale kofferruimte. Een wagen met veel rij-comfort in mooie, degelijke uitvoering.

DKW-DRIECYLINDER-HARDTOP

De Hard-Top is speciaal ontworpen voor veeleisende liefhebbers van gesloten automobielen. Tot in de finesses verzorgd, biedt deze wagen de inzittenden een maximum aan comfort. Alle zijruiten kunnen geheel in de carrosserie wegzinken en wel zo, dat er geen middenstijl blijft staan. Bij het openen van de deur aan de bestuurderszijde wordt automatisch de binnenverlichting ingeschakeld.

DKW-DRIECYLINDER-CABRIOLET VIERPERSOONS

De ideale luxueuze auto voor vrienden van een „open wagen“. Met enkele handgrepen kan de kap geopend en weer gesloten worden. Ook hier zijruiten, die volkomen in de carrosserie wegzinken.

DKW-DRIECYLINDER-CABRIOLET TWEEPERSOONS

Bijzonder elegante, sportieve en comfortabele wagen. De kap kan door een bijzonder veermechanisme zonder moeite neergeklapt worden en zinkt dan geheel in de carrosserie weg.



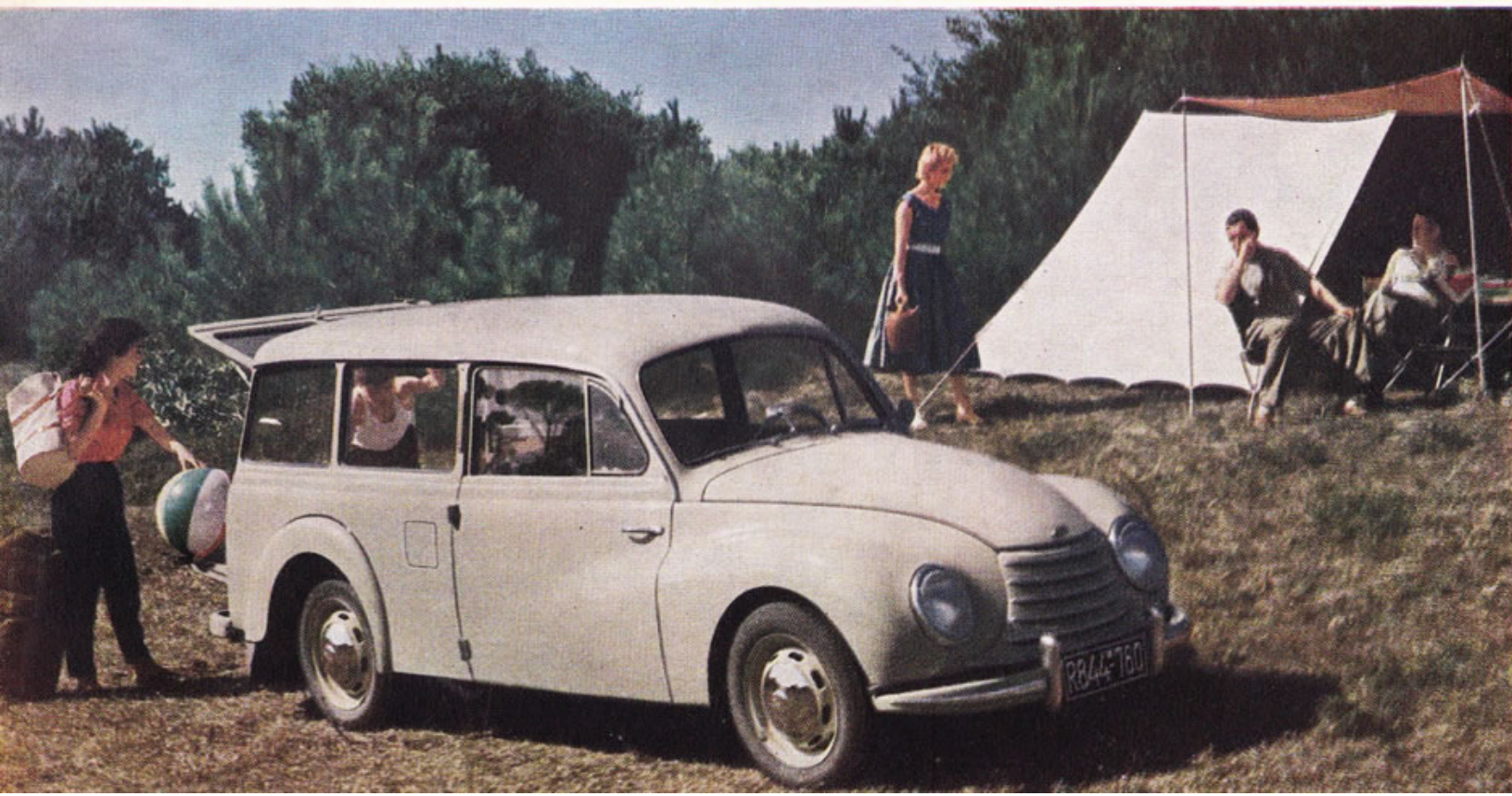
DKW-DRIE CYLINDER STATIONCAR

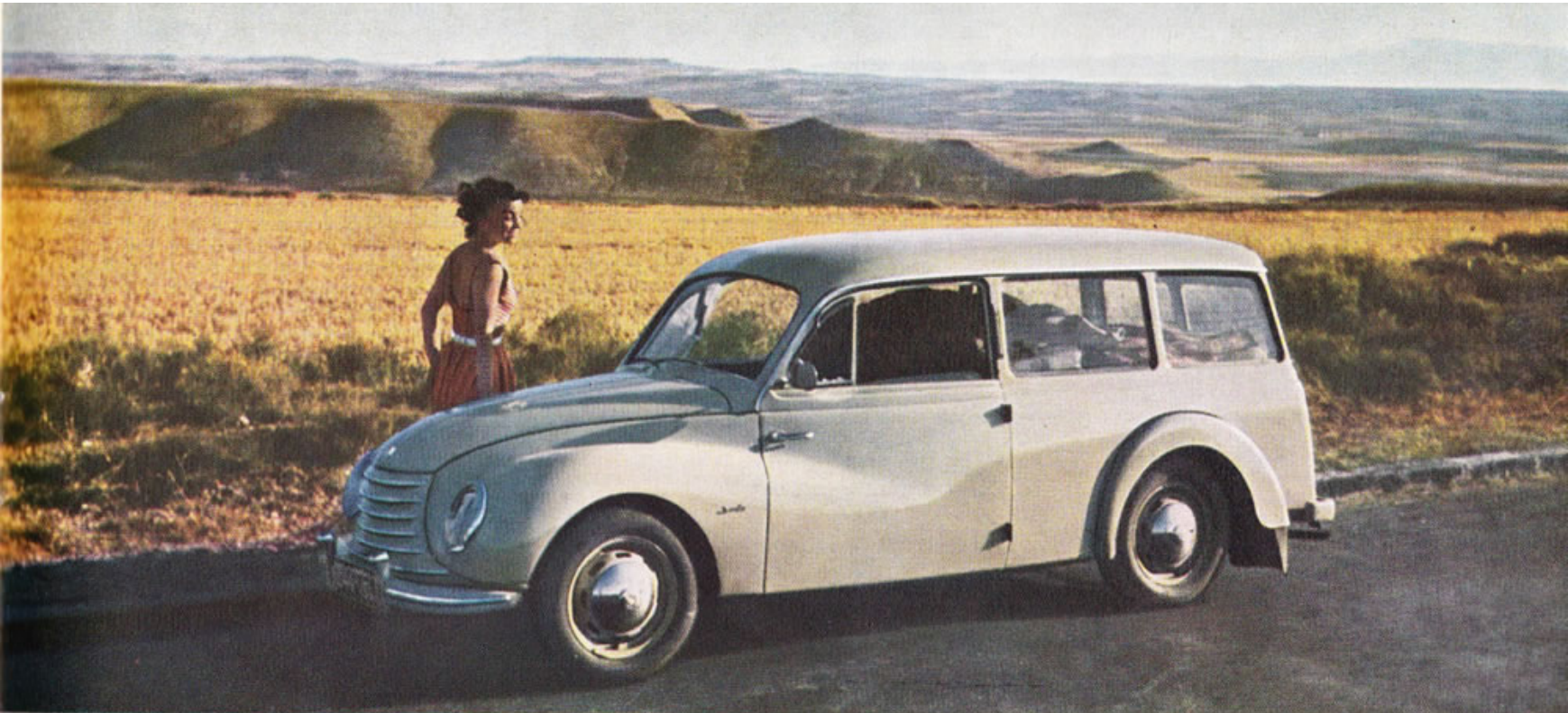
De DKW-Stationcar is een wagen met een geheel eigen karakter, die in zijn veelzijdigheid niet te overtreffen is. In deze automobiel zijn alle eigenschappen van een volwaardige en fraaie personenwagen gecombineerd met alle voordelen van een bedrijfswagen. Door zijn vele mogelijkheden vindt de Stationcar dan ook een enorme aftrek bij al die bedrijven, die hun wagens als personen- zowel als transportwagens wensen te gebruiken.

Voor vertegenwoordigers, die monstercollecties enz. mee op reis moeten nemen, is de DKW-Stationcar het meest ideale vervoermiddel.

Bij gebruik als personenwagen vinden 4 tot 5 personen gemakkelijk plaats op de goed geveerde, met kunstleer beklede zittingen. De voorbanken zijn afzonderlijk verstelbaar. Zelfs bij gebruik van alle zitplaatsen heeft de Stationcar nog een grote bagageruimte. De inzittenden hebben naar alle zijden een onbelemmerd uitzicht door de grote ruiten. Met slechts enkele handgrepen kan men de achterzitplaatsen in de bodem van de wagen laten wegzinken.

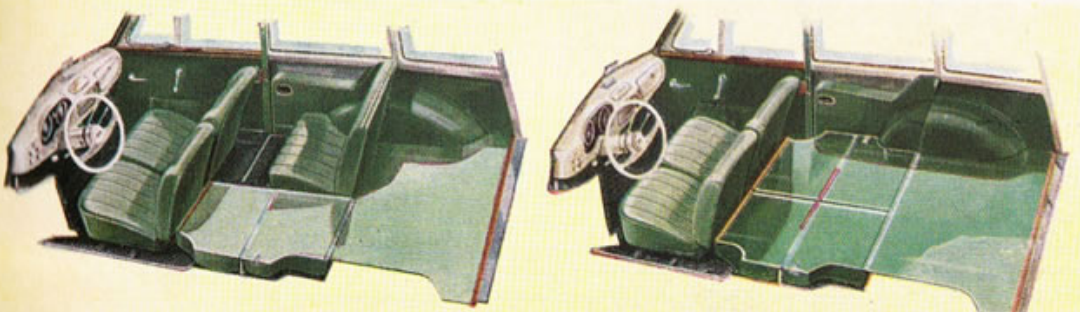
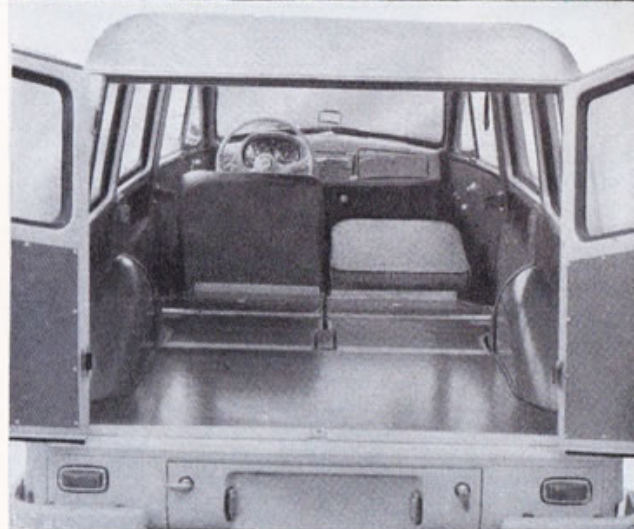
De DKW-Stationcar is de praktische wagen voor alle doeleinden.





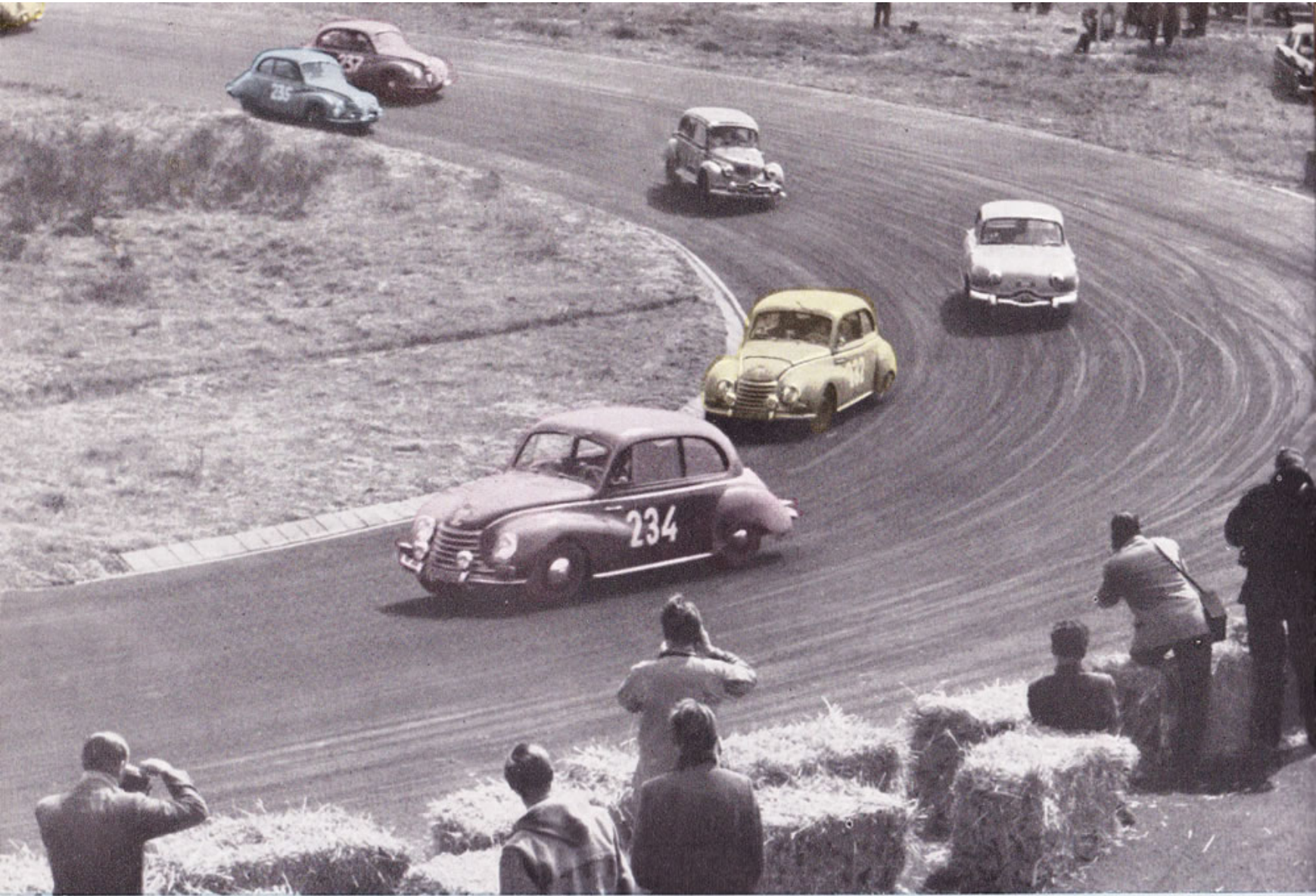
Op nevenstaande afbeelding zijn de beide achterzittingen in de bodem van de carrosserie verzonken en de zitting naast de chauffeur naar voren geklapt. Nu is een laadruimte gevormd van circa 2 m² voor circa 330 kg transportgoederen.

De DKW-Stationcar kan worden geleverd met tweedelige achterdeur of met tweedelige achterklep. Deze laatste uitvoering is bijzonder geschikt voor het vervoer van lang vrachtgoed, daar de geopende achterklep een verlengstuk van de wagen vormt van 500 mm.



Wielbasis	2450 mm
Totale lengte	4120 mm
Totale breedte	1520 mm
Totale hoogte	1555 mm
Toelaatbaar totaalgewicht	1445 kg
Eigen gewicht	925 kg
Nuttig laadvermogen	480 kg
Topsnelheid	115 km/u.
Bandenmaat	5.60 x 15

Verdere techn. gegevens op achterz. prospectus.



OVERWINNINGEN IN VELE WEDSTRIJDEN

Hier ziet U afgebeeld de laatste Klassementsproef van de Tulpenrallye 1954 — de races op het circuit van Zandvoort — welke in de klasse 750—1000 cc werd gewonnen door DKW.

DKW = VEILIGHEID

De DKW SONDERKLASSE

Een bijzondere wagen in zijn klasse.

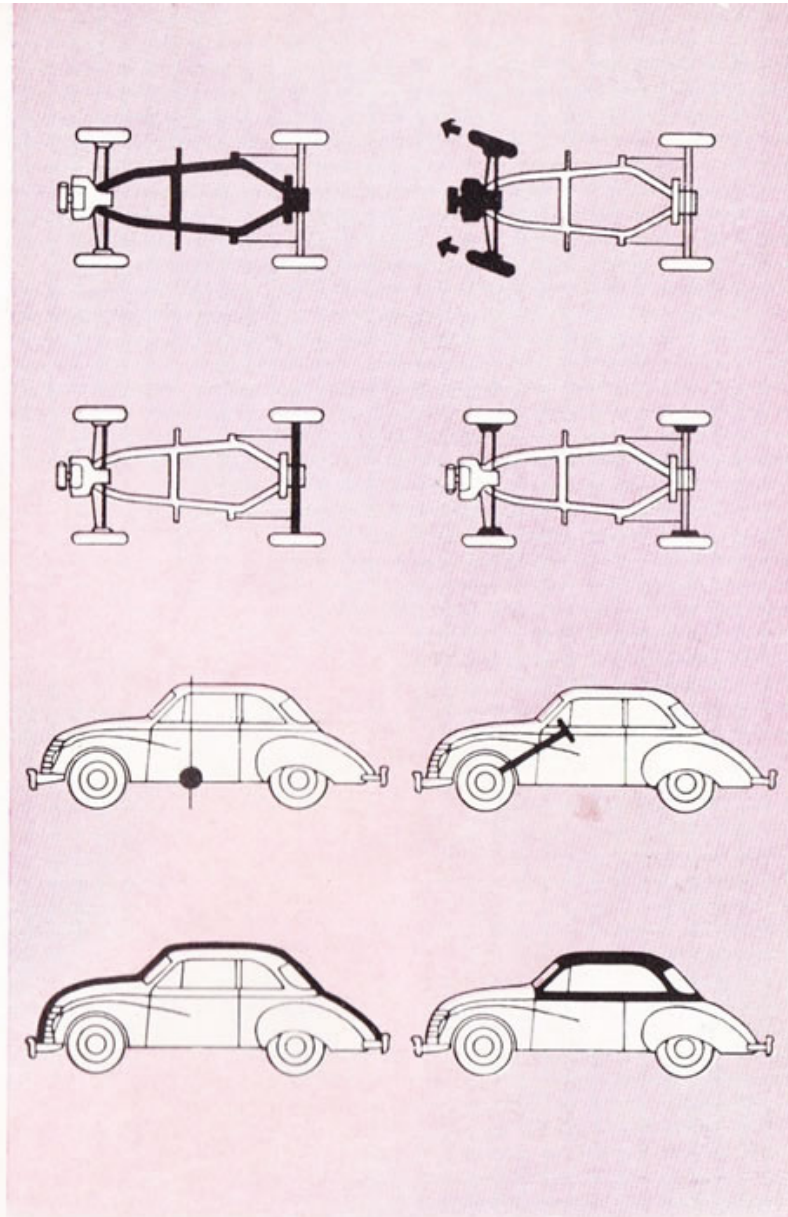
In Maart 1953 werd de DKW 3-cylinder SONDERKLASSE voor de eerste maal aan het publiek voorgesteld. Welke ongelooflijke prestaties de tweetaktmotor als 3-cylinder uit de kleinste cylinderinhoud kan ontwikkelen, hadden de DKW 3-cylinder racemotoren door hun verrassende overwinningen reeds eerder aangetoond. Sedertdien heeft de DKW SONDERKLASSE met zijn enorm acceleratievermogen en zijn topsnelheid van 115 tot 120 km/u. groot opzien gebaard en menige verstokte viertakt-vriend, die er tot nu toe niet aan gewend was door een tweetakter te worden ingehaald, versteld doen staan.

Het revolutionnaire van de DKW SONDERKLASSE bestaat niet slechts daaruit, dat hij alle bekende motorische voordelen van de tweetakt-motor verenigt met de voordelen van snelheid en soepelheid van een 6-cylinder viertaktmotor, van veel groter betekenis is nog het feit, dat bij de DKW SONDERKLASSE de hoge snelheid hand in hand gaat met de grootst mogelijke rijveiligheid.

Want wat heeft een automobilist aan een snelle wagen, die hij op bochtige, natte of gladde wegen niet kan uitrijden? Daarom moet absolute rijveiligheid altijd de eerste vereiste zijn! En DKW voldoet aan deze eis op onnavolgbare wijze!

DE DKW SONDERKLASSE is de wagen van de middenklasse geworden. Bovendien biedt hij als geen ander de voordelen van de kleine wagen, namelijk zuinigheid in gebruik en onderhoud, lage belasting en grote wendbaarheid.

Iedere DKW-dealer zal U gaarne voor een proefrit uitnodigen, waarbij U zich van de voordelen van de DKW SONDERKLASSE zelf kunt overtuigen.





TECHNISCHE GEGEVENS

MOTOR:

896 ccm DKW-driecylinder-tweetaktmotor met omkeerspeling
 Boring: 71 mm
 Slag: 76 mm
 Vermogen: 34 PK bij 4000 omw/min.
 Compressieverhouding: 1:6,5
 Mengsmering, thermosyphon-waterkoeling, Solex-carburateur 40 JCB, luchtfilter met aanzuigeruisdemper.

ELECTRISCHE INSTALLATIE:

Dynamo en startmotor: Bosch
 Drievoudige onderbreker Auto Union

KRACHTOVERBRENGING:

Enkelvoudige droge platenkoppeling.
 Gesynchroniseerde vierversnellingsbak
 (2e, 3e en 4e versnelling zijn gesynchroniseerd).

Overbrengingsverhoudingen:

1e versnelling 1:18
 2e versnelling 1:10,45
 3e versnelling 1:6,17
 4e versnelling 1:4,32
 Achteruit 1:21,6

Voorwielaandrijving

CHASSIS:

Profielstalen kokerbalk-chassis.
 Vooras: Dwarsveer en stuurinrichting.
 Achteras: DKW-zweefas.
 Telescoop-schokbrekers voor en achter.
 Stuur: Tandheugel-overbrenging.
 Wielbasis: 2350 mm
 Spoorbreedte voor: 1190 mm
 Spoorbreedte achter: 1250 mm

REMMEN:

Hydraulisch Duplex-remsysteem op alle vier wielen.
 Handrem op achterwielen d.m.v. kabels.
 Bandenmaat: 5.60 x 15

TOTALE MATEN:

Totale lengte 4225 mm
 Totale breedte 1595 mm
 Totale hoogte 1450 mm
 Eigen gewicht 835 kg
 Toelaatbaar totaalgewicht 1260 kg
 Draaicirkel 11 m
 Tankinhoud 42 l
 Inhoud koelsysteem 7 l
 Brandstofnormverbruik* 7,8 L/100 km
 Topsnelheid 120 km/u.

* Normverbruik: verbruik bij 2/3 van de topsnelheid op een vlakke weg en bij windstilte.

Veranderingen in gegevens en afbeeldingen voorbehouden.

Importeurs voor Nederland:

HART NIBBRIG & GREEVE N.V.

PARKSTRAAT

TELEF. 184840 (10 lijnen)

's-GRAVENHAGE