

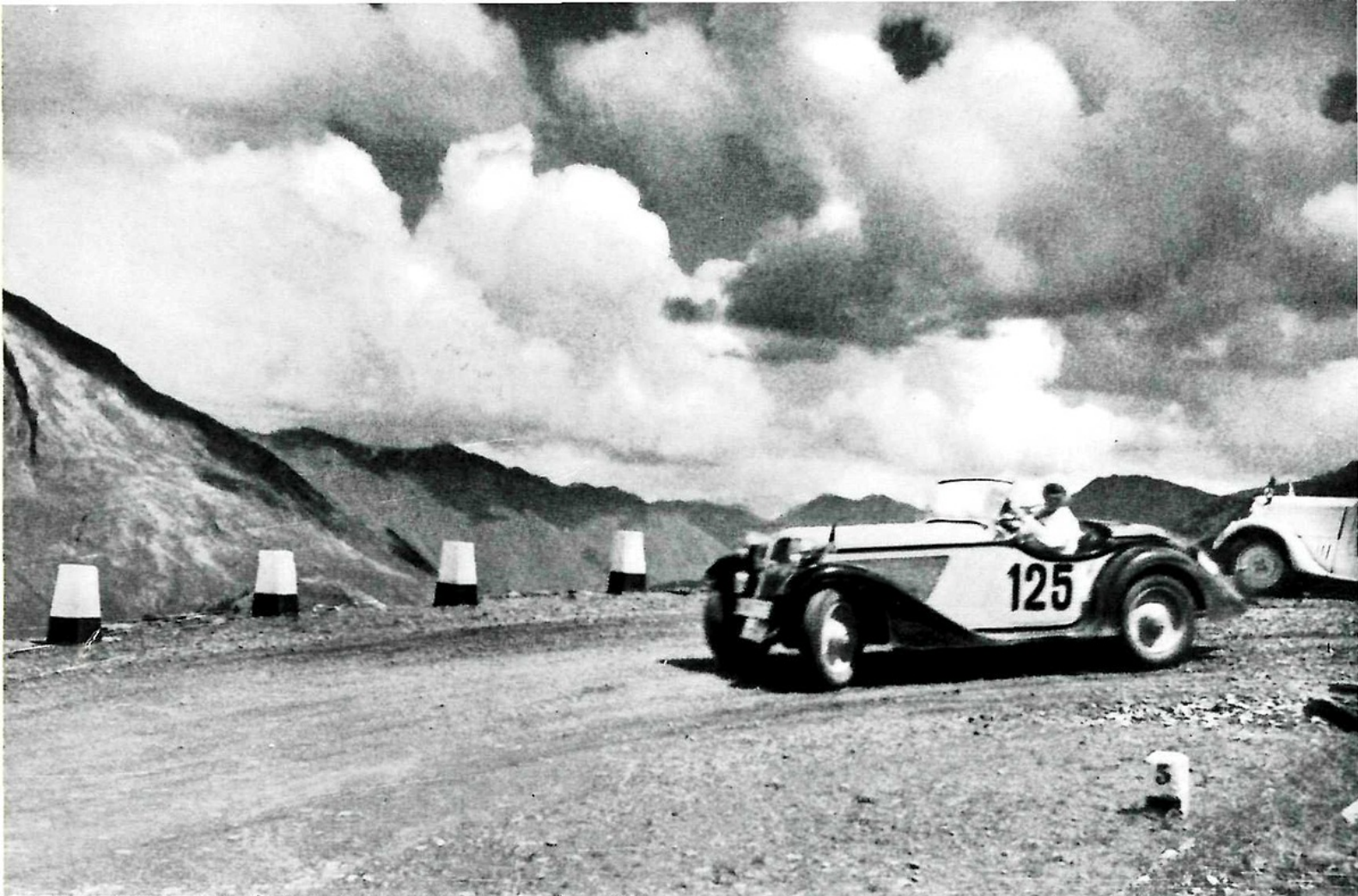
## DIE LEICHTEN WIRTSCHAFTLICHEN HOCHLEISTUNGSWAGEN

6-ZYLINDER 34 und 40 PS (820 und 750 kg) • 4-ZYLINDER 22 PS MIT »SCHWEBEMOTOR« (750 kg)









Internat. Alpenfahrt 1934. 5 BMW Sportwagen am Start, 5 strafpunktfrei am Ziel



Das BMW Fabrikteam, Gewinner des Alpenpokals, am Stilfserjoch



# Sie suchen einen Wagen

Lassen Sie sich bei der Wahl Ihres zukünftigen Wagens vom Gesichtspunkt des **höchsten Durchschnittes** leiten - dann haben Sie richtig gewählt! So wie man nämlich im täglichen Gebrauch nicht mit **dem** Wagen am schnellsten vorwärtskommt, der die höchste **Endgeschwindigkeit** besitzt, sondern mit dem, der die höchste **Durchschnittsgeschwindigkeit** aufweist, so ist auch nicht immer **der** Wagen am wirtschaftlichsten, der den geringsten Kaufpreis hat, sondern **der**, der für die Dauer des Besitzes am wenigsten Kosten verursacht. Und auch nicht der Wagen muß in der Praxis der leistungsfähigere sein, dessen Motor die höhere PS-Zahl hat, sondern der, der das günstigste Verhältnis von Stärke zum Wagen-gewicht besitzt, bei dem also auf 1 PS die geringste Anzahl kg Totgewicht kommen, denn **das Eigengewicht Ihres Wagens entscheidet über seine Leistung.**

Eine der ersten Fragen wird nun sein: in welchen Klassen Sie den Wagen suchen, der Ihnen durchschnittlich das meiste bietet? - Sehen Sie sich als Antwort darauf das Programm der Bayerischen Motoren Werke an, die seit der Aufnahme des Automobilbaues nur leichte, aber hochwertige Wagen erzeugen, bei denen hohe Leistungsfähigkeit und Wirtschaftlichkeit im Einklang stehen.

BMW baut zwei Sechs-Zylinder, deren allgemeine Anerkennung am besten durch das Urteil des Fachmannes R. Otte zum Ausdruck gebracht wird, der im „Motor“ Heft 10/1933 schrieb: „Wenn man diese Wagen gefahren und ihre hohe Leistung erprobt hat, so kommt man zu dem Ergebnis, daß jeder stärkere oder größere Wagen, selbst für Ansprüche, die über dem Normalen liegen, tatsächlich schon ein Luxus ist.“

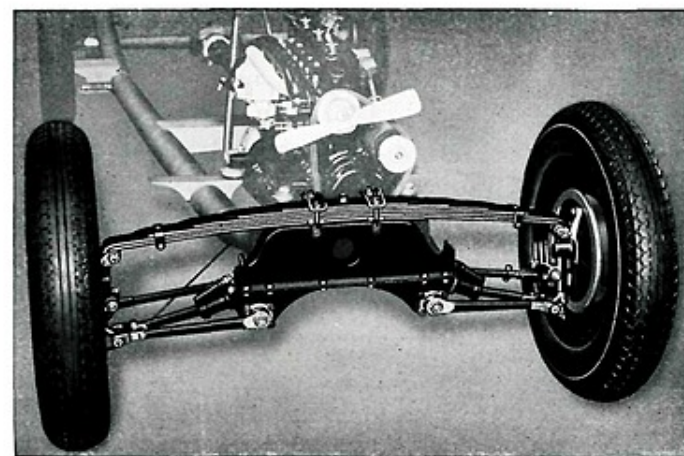
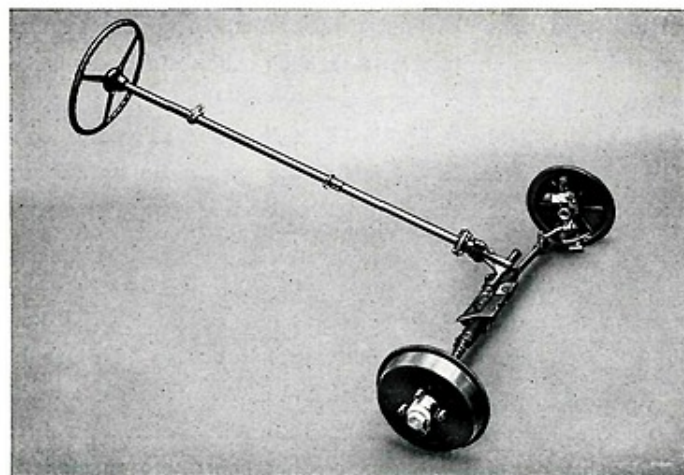
Um die großen Vorteile dieser Wagen jenen Kreisen zu bieten, die weniger Wert auf außerordentliche Geschwindigkeit, dafür aber um so mehr Gewicht auf Wirtschaftlichkeit legen, wird ein Modell bei niedrigerem Preis auch mit einem 22 PS 4-Zylinder-„Schwebemotor“ geliefert. Das Wesentliche der BMW Modelle, der 34- und 40 PS 6-Zylinder wie des 22 PS 4-Zylinders, besteht darin, daß sie Ansprüche befriedigen, die sonst an viel größere Wagen gestellt werden, daß sie aber zu den Klassen der Wagen gehören, die sich durch Anspruchslosigkeit und Wirtschaftlichkeit auszeichnen.

Bei den wichtigsten Wettbewerben von internationaler Bedeutung haben sich BMW Wagen, im besonderen die 40 PS Sportwagen, mit einer Selbstverständlichkeit ausgezeichnet, wie sie nur von BMW Fahrzeugen zu erwarten ist. Bei der 3-Tage-Harzfahrt und der Fahrt „2000 km durch Deutschland“ wurden 1934 35 BMW Wagen die Goldene Medaille zugeteilt. Von 21 gestarteten BMW Sportwagen erhielten 18 diese höchste Auszeichnung. Die Internationale Alpenfahrt zeigte 5 BMW Sportwagen am Start und 5 strafpunktfrei am Ziel. Der BMW Mannschaft wurde der Alpenpokal und 2 Einzelfahrern Gletscherpokale zugesprochen. Genau so wie bei diesen gewaltigen Zuverlässigkeitsfahrten bewähren sich die BMW Wagen im Besitze der Tausenden von Kunden, die gewöhnt sind, die höchsten Anforderungen an ihre Fahrzeuge zu stellen.

# Der Wagen mit den phantastischen Fahreigenschaften

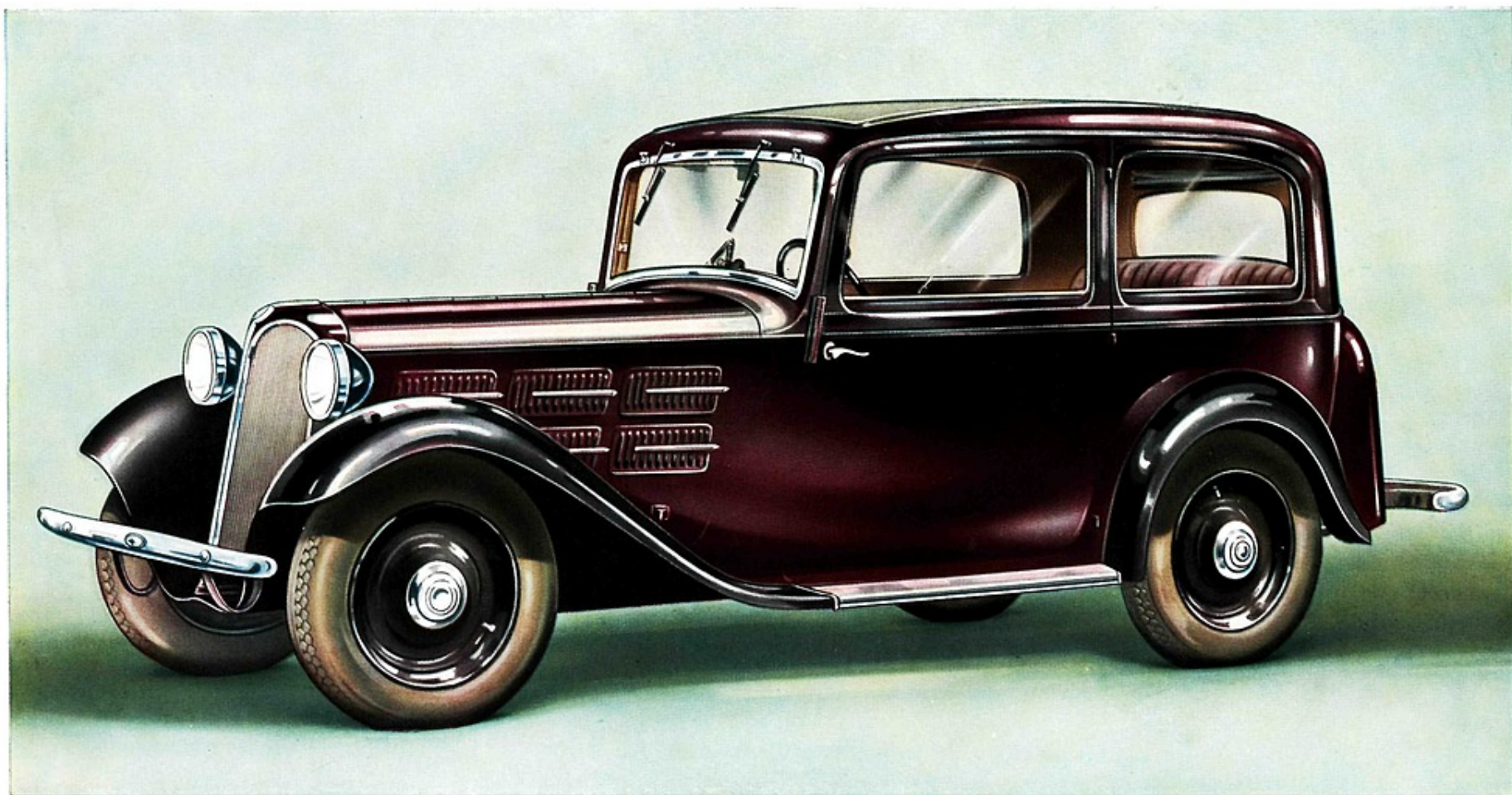
Wenn man einen „leichten“ Wagen fährt, den man in 14 Sekunden von 10 auf 60 km Std. beschleunigen kann, der im 30-km-Tempo nur ca. 5 m Bremsweg hat und mit dem auch auf langen Strecken Durchschnittsgeschwindigkeiten von über 70 km/Std. zu halten sind, dann kann man wirklich von phantastischen Fahreigenschaften sprechen, denn sie reichen an die weit größerer Wagen spielend heran. So ein Wagen ist der 34 PS BMW 6-Zylinder! Wer auf derartig außerordentliche Leistungen nicht soviel Wert legt, sondern noch größere Wirtschaftlichkeit und geringeren Anschaffungspreis vorzieht, dabei aber auf manche Vorteile nicht verzichten will, die den BMW 6-Zylinder auszeichnen, der wird im 22 PS BMW mit dem schwingungsfreien 4-Zylinder-„Schwebemotor“ den idealen Wagen finden.

Wodurch wurden nun die hervorragenden Fahreigenschaften, durch die sich die beiden BMW-Modelle auszeichnen, erreicht? - Die Zahnstangen-Einzelrad-Lenkung bewirkt spielend leichte Beherrschung des Wagens auf der Geraden, in Kurven und auf schlechten Wegen - Aero-Reifen schlucken die kleinen und mittleren Bodenunebenheiten vollkommen - die Parallel-Schwingachse mit eingebautem Ölstoßdämpfer fängt alle Stöße auf - durch tiefe Schwerpunktlage (Niederrahmen), richtige Gewichtsverteilung und



das ausgeglichene Verhältnis von Spurweite zum Radstand (2:1) wurde große Stabilität selbst bei höchster Geschwindigkeit und in Kurven erreicht - die mechanischen Bremsen mit Bowdenkabel sind unter allen Umständen zuverlässig, weich und unabhängig vom Radeinschlag - das Schalten des Getriebes mit synchronisiertem 3. und 4. Gang ist völlig geräuschlos - so vorbildlich die Laufruhe des 6-Zylinders ist, so überragend ist sie auch beim 4-Zylinder, denn sein „Schwebemotor“ überträgt selbst bei Höchst-Geschwindigkeit keine Schwingungen und vermittelt in dieser Beziehung den Eindruck eines 6-Zylinders - das wohlabgestufte Viergang-Getriebe gibt die Möglichkeit, die Leistung des Motors jeder Steigung (beim 6-Zylinder bis zu 38%!) anzupassen, und die Elastizität des Motors erlaubt z. B. im 4. Gang eine Mindestgeschwindigkeit von etwa 7 km/Std. Diesen Leistungen des Motors kommt vor allem das außergewöhnlich niedrige Eigengewicht zugute, das z. B. beim 34 PS BMW 6-Zylinder nur 24 kg je PS beträgt und beim 40 PS Wagen nur mehr 19 kg. Dieses günstige Verhältnis von Wagengewicht zu Leistung, wie es bei den Wagen der weit schwereren Klassen anzutreffen ist, sichert ein auffallend gutes Anzugsvermögen und verhindert jegliche Überbeanspruchung des Motors, was wesentlich zu seiner Schonung beiträgt.



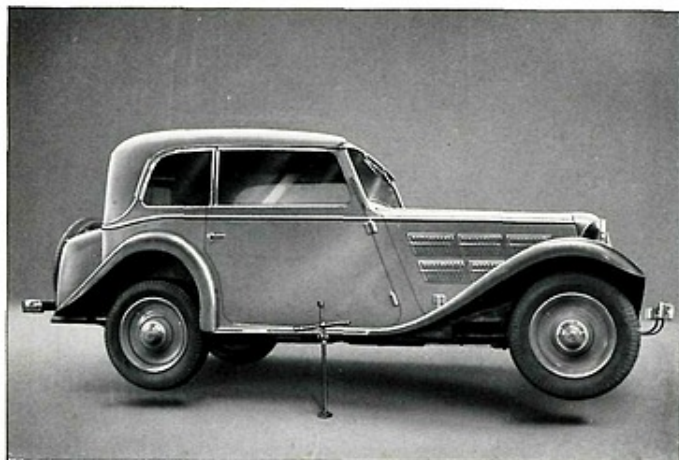


**Limousine**, 6-Zylinder, 1,5 Ltr./34 PS, in Originalfarbe „rotbraun“. Die 4-Zylinder-Limousine wird in den gleichen Farben wie der 6-Zylinder geliefert, und zwar „rotbraun“ (siehe oben), „dunkelgrau“ (siehe nächste Seite) und im bekannten „dunkelblau“. Für die kleinen äußeren Unterscheidungsmerkmale der 4- und 6-Zylinder-Karosserien siehe Seite „die BMW-Karosserien“.



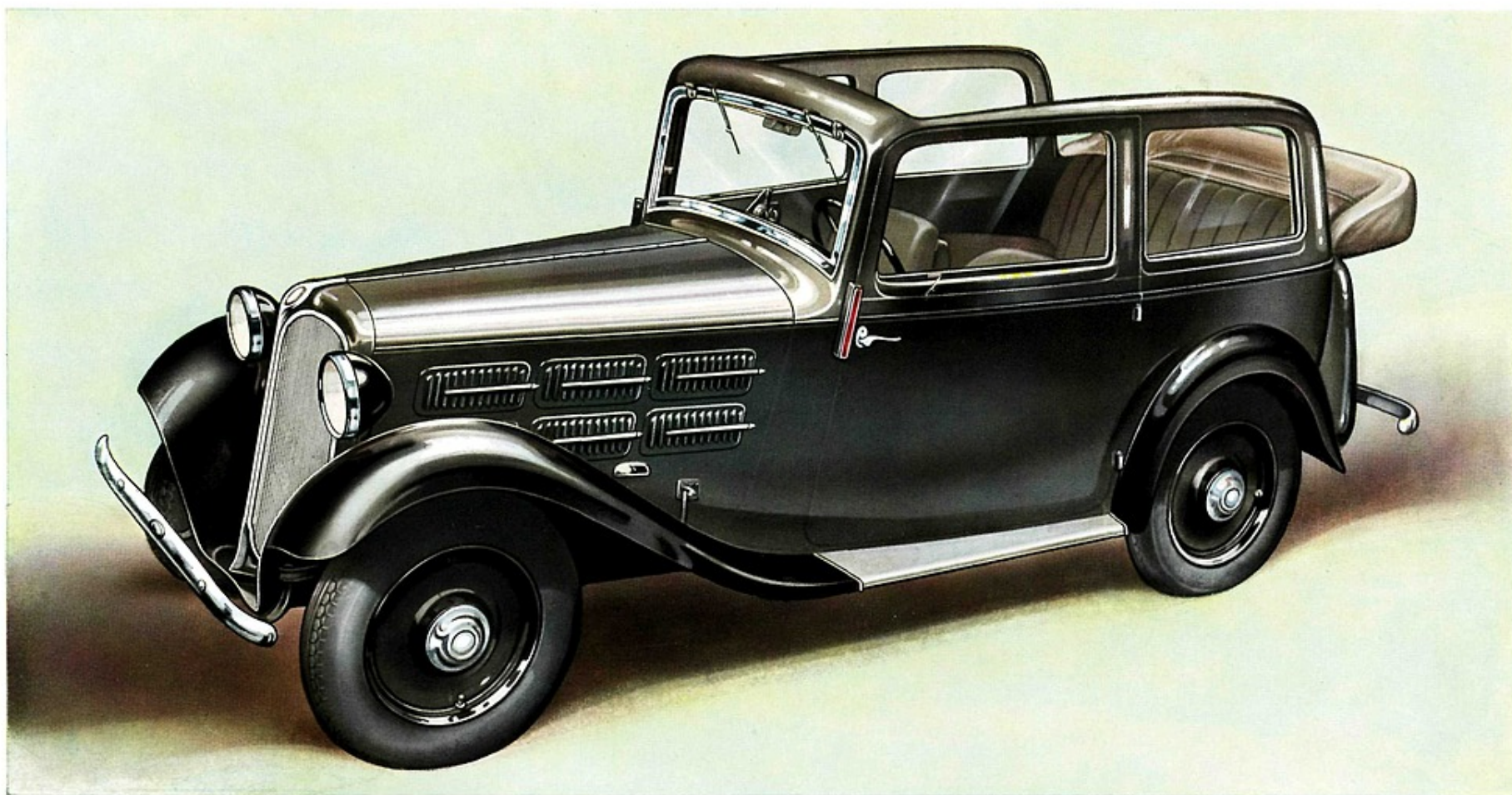


# Worauf es dem Selbstfahrer vor allem ankommt

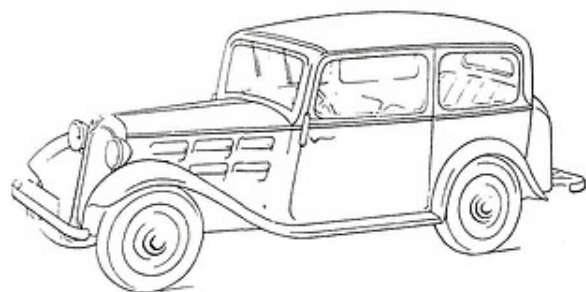


Sowohl die Dame wie der Herrenfahrer haben keine Zeit, ihrem Wagen dauernd Pflege angedeihen zu lassen - ein zeitgemäßer Kraftwagen bedarf keiner kostspieligen Wartung. Deshalb wurde bei der Konstruktion der BMW Wagen, trotz ihrer modernsten Durchbildung, besonders auf Einfachheit gesehen, was nur einige Einzelheiten zeigen sollen: Alle wichtigen Schmierstellen am Fahrgestell werden durch Eindruck-Zentral-schmierung versorgt - der „Vigot“ gestattet müheloses Heben des Wagens (siehe Bild) - Brennstoff-, Öl- und Wasserfüllstutzen sowie Öl-Kontrollstab sind auf einer Seite angebracht - das sonst unsaubere Ölfüllen ist besonders beim BMW 6-Zylinder erleichtert, da sich der Einfüllstutzen am obersten Punkt des Motors befindet. - Durch Einbau des Brennstoffbehälters unter die Motorhaube werden lange Leitungen und zusätzliche Apparate vermieden. Die Nachstellung der hängenden Ventile ist denkbar einfach, da sie nach Abheben eines Deckels von oben erfolgt - die Anschlüsse zu allen Armaturen sind von der Motorseite aus zugänglich, und vor allem - der BMW braucht bekanntermaßen auf die Dauer wegen seiner Hochwertigkeit überhaupt nur wenig Wartung oder Instandsetzungsarbeiten. Der BMW ist aber auch sonst anspruchslos - eine Eigenschaft, auf die es dem Selbstfahrer besonders ankommt - und vor allem handlich: Der Wendekreis von 10 m ist sehr gering - die Schaltung und Kupplung spielend leicht zu betätigen - der Hebel zum Reservebrennstoffhahn am Armaturenbrett in Griffnähe - Abblendung erfolgt mit Fuß - für das sofortige Anspringen des Motors sorgt ein Schnellstartvergaser - der rückwärtige Fallvorhang wird vom Führersitz aus betätigt - 2 Scheibenwischer sorgen beim 34 PS 6-Zylinder für völlig freie Sicht - alle Hand- und Fußhebel sind so angebracht und weich zu betätigen, daß sie auch auf längsten Fahrten keine Ermüdung bewirken. Zu diesen Eigenschaften, die den BMW gerade für den Selbstfahrer zum idealen Wagen stempeln, kommt noch die Sicherheit, durch die sich diese Wagen auszeichnen: Sicher sind die mechanischen Bremsen, sicher ist die Straßen- und Kurvenlage, unbedingt sicher arbeitet der Motor - auch bei schwerer Dauerbeanspruchung, und Sicherheit bietet die Karosserie aus Stahlblech, die bei schwersten Unfällen die Insassen zu schützen vermag. Daß die BMW-Wagen all diese Eigenschaften in hohem Maße aufweisen, auf die es dem Selbstfahrer vor allem ankommt, ist deshalb verständlich, weil sich in ihrer Konstruktion die reichen Erfahrungen vereinigen, die der Bau von kleinen und großen Wagen, von Flugmotoren und wirtschaftlichen Motorrädern mit sich bringt.

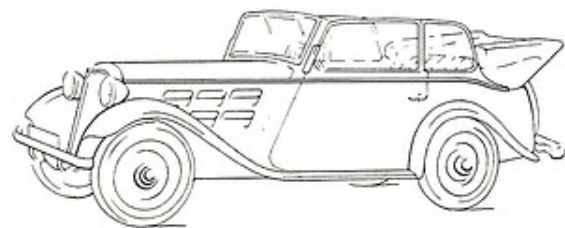




**Cabrio-Limousine**, 6-Zylinder, 1,5 Ltr./34 PS, in Originalfarbe „dunkelgrau“. Die Cabrio-Limousine vereinigt die Vorteile des geschlossenen und offenen Wagens, da sie die Möglichkeit bietet, mit wenigen Handgriffen das Verdeck zurückzuschlagen. Für Farben und Form der Cabrio-Limousine (6- und 4-Zylinder) gilt dasselbe wie für die Limousine.

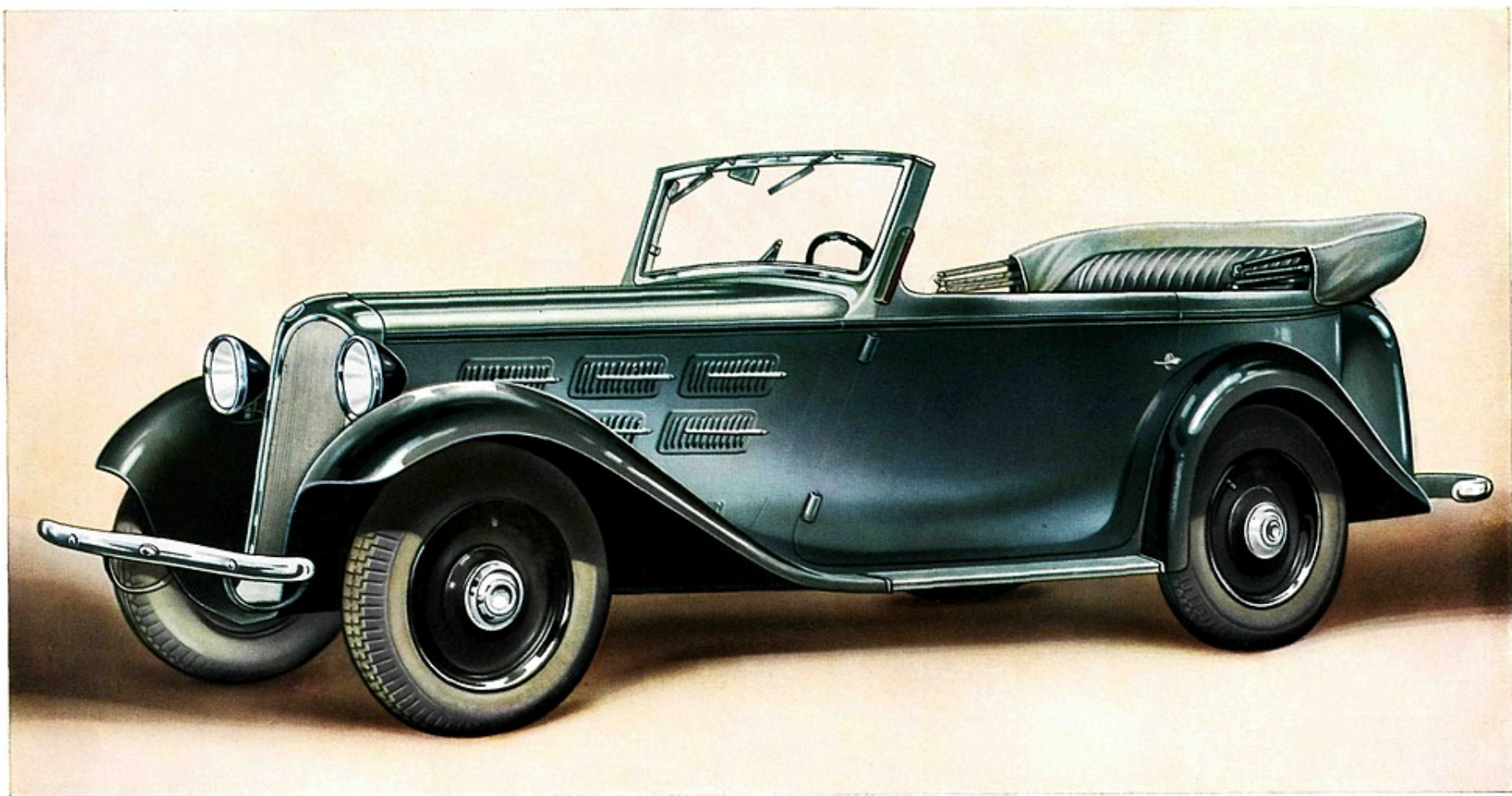




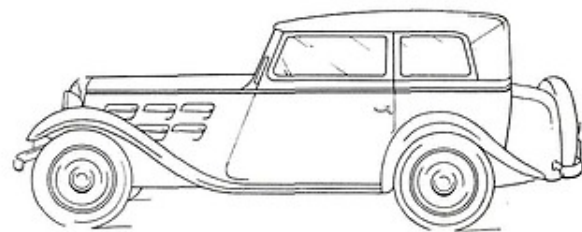


**Cabriolet**, 4sitzig, 0,9 Ltr./22 PS, mit „Schwebemotor“ in Originalfarbe „grün“. Das 6-Zylinder-Cabriolet wird in denselben Farben wie das 4-Zylinder-Cabriolet geliefert, nämlich „grün“ (siehe oben), „grau“ (siehe Tourenwagen), „schwarz“ und „beige“. Für kleine Abweichungen der äußeren Form beim 6-Zylinder siehe nebenstehende Skizze des geöffneten Wagens.





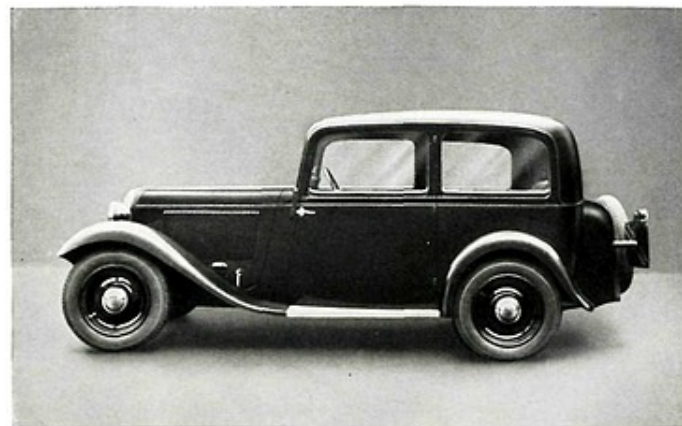
**Tourenwagen,** 6-Zylinder, in Originalfarbe „grau“. Dieser Wagen wird ebenso wie der 4-Zylinder außer in der abgebildeten Farbe noch in „grün“ (siehe nebenstehendes Cabriolet) und „beige“, der bekannt vorteilhaften Lackierung, ausgeführt. Die kleine Skizze zeigt den völlig geschlossenen Tourenwagen. Die Seitenteile werden hinter der Rückenlehne aufbewahrt.





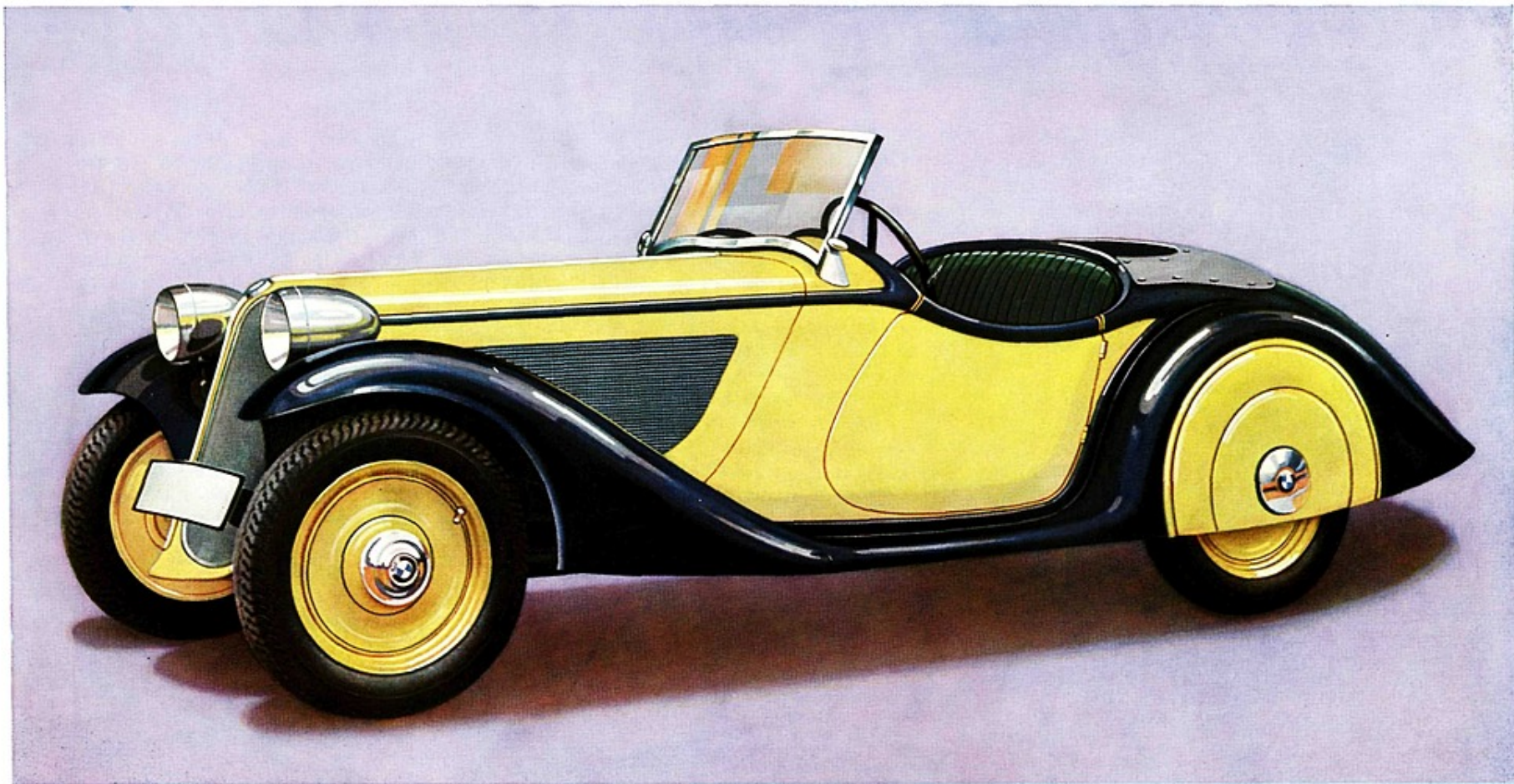
# Die BMW Karosserien

In vollkommenster Übereinstimmung mit der ausgereiften Konstruktion des Fahrgestelles steht die Hochwertigkeit der BMW Karosserien, die sich vor allem durch verblüffende Bequemlichkeit auszeichnen. Die vorderen Sitze sind um 10 cm verstellbar, die lichte Breite beträgt über 120 cm, für die Gäste ist auch rückwärts reichlich Platz, die Fond-Sitze haben Armlehnen, der Einstieg durch die breiten Türen ist besonders bequem, die Türfenster sind vollkommen zu öffnen, die Windschutzscheibe ist mit einem Griff verstellbar, die Türen haben Taschen, der gewölbte Rückspiegel gewährt gute Sicht nach rückwärts, und der Koffer bietet Platz für reichliches Gepäck. Wenn man in einem BMW sitzt, hat man auf Grund des fast unhörbaren Motorlaufs, der langen Motorhaube und der bequemen Sitzweise tatsächlich den Eindruck, in einem großen Wagen zu fahren. Alle 22 und 34 PS BMW Modelle sind mit Haltlicht, Winkern, Armaturenbeleuchtung, Ablegekästchen, elektrischem Wischer, dem praktischen Vigot-Heber und einem Reserverad - alle schließbaren Wagen mit absperrenbaren Türen ausgerüstet. - Die Limousinen besitzen einen vom Fahrersitz aus zu betätigenden rückwärtigen Fallvorhang (gegen Blendung), Einsteigquasten und Innenbeleuchtung, die viersitzigen Cabriolets

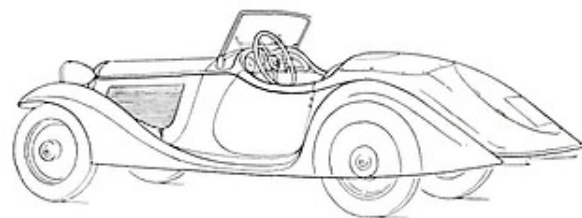


haben statt der üblichen Stoffwände seitliche Fenster, die Helligkeit und gute Sicht als große Vorteile für die rückwärts sitzenden Gäste mit sich bringen. Die Cabriolets und Tourenwagen sind mit echtem Leder gepolstert, und im Armaturenbrett sind serienmäßig Aschenbecher und Zigarrenanzünder eingebaut. Die 6- und 4-Zylinder-Karosserien sind in allem gleich und weisen nur zur Unterscheidung kleine äußere Abweichungen auf, die durch die gegenüberliegenden Abbildungen des 4-Zylinder-Cabriolets und des 6-Zylinder-Tourenwagens, sowie vorstehendes Bild der 4-Zylinder-Limousine und der 6-Zylinder-Limousine (erstes Wagenbild) gezeigt werden: Entlüftung an der beim 4-Zylinder etwas kürzeren Motorhaube und beim 34 PS 6-Zylinder-Wagen serienmäßige Anbringung von Stoßstangen und einem zweiten Scheibenwischer. Abweichend von diesen Aufbauten ist nur der 2-sitzige Sportwagen, der in Aluminium karosiert ist und dadurch ein Totgewicht von nur mehr 19 kg pro PS aufweist. Entlüftungsgitter in der Motorhaube sorgen für ausreichende Kühlung, die Windschutzscheibe ist umklappbar, das Reserverad und das Verdeck versenkt in dem windschnittigen Aufbau untergebracht. Bei allen BMW-Wagen sind die blanken Teile der Karosserie verchromt und Polsterung sowie Dachbespannung aus erstklassigstem Material gefertigt, das selbst nach langer Gebrauchsdauer nicht unansehnlich wird.





**Sportwagen**, zweisitzig, 1,5 Ltr. / 40 PS 6-Zylinder. Ein ganz besonderer Wagen für den anspruchsvollen Sportsmann mit phantastischem Beschleunigungsvermögen und hoher Endgeschwindigkeit. Lieferbar in den Farben „gelb-blau“ (siehe Bild), „grau-rot“ und „grau-grün“.

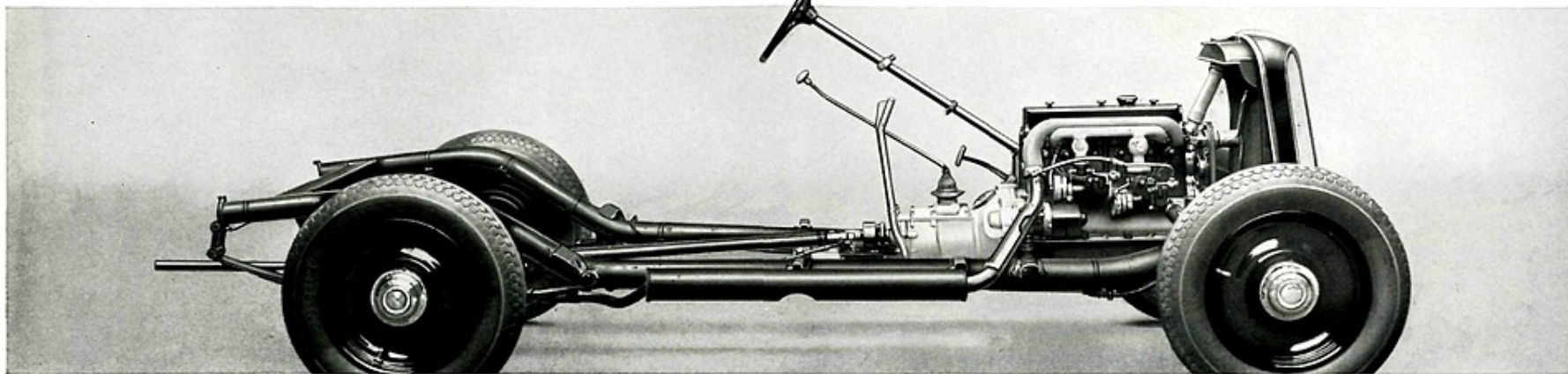




# Ausschlaggebend für die Hochwertigkeit

Die modernste Karosserie, die neuesten technischen Feinheiten und die schnittigste Linie können einem Wagen seine wichtigste Eigenschaft - Hochwertigkeit - nicht bringen, wenn die gesamte Konstruktion bis in den kleinsten Teil nicht darauf abgestimmt ist. Man versteht unter Hochwertigkeit (Höhe des Gebrauchswertes) eines Wagens die ideale Abstimmung einer in jeder Beziehung hohen Leistung mit einem Mindestmaß an Aufwand im Dauerbetrieb. Diese Eigenschaft machte die Erzeugnisse der Bayerischen Motoren Werke weltbekannt und fast 40 Rekorde sowie unzählige Erfolge in Konkurrenzen zeugen von der Hochwertigkeit der BMW Flugmotoren, Motorräder und Wagen. Auch die neuesten Wagen-Schöpfungen von BMW stellen etwas Besonderes an Hochwertigkeit dar, weil ihre Konstruktion von Grund auf **Dauerleistung bei Anspruchslosigkeit** vorsah: Der neuartige Tiefrahmen ist völlig unverwindbar, da er aus 2 Stahlrohren besteht, die durch 3 elektrisch angeschweißte Querträger versteift sind. - Die vorbildliche Federung wird durch vordere Parallel-Schwingachse und rückwärtige lange  $\frac{1}{2}$ -Elliptik-Federn bewirkt und durch Aero-Bereifung unterstützt. Die BMW Schwingachse ist besonders einfach, da sie keine komplizierte Mechanik, sondern nur eine obenliegende und daher geschützte Quersfeder sowie Schwingarme mit organisch eingebauten Ölstoßdämpfern besitzt. Die Lenkung stellt den

Höchststand an Sicherheit und leichter Handhabung dar, da jedes Rad durch Zahnstange einzeln gelenkt wird. Die Kraftübertragung von Motor und Getriebe übernimmt eine weiche Einscheiben-Trocken-Kupplung; sowohl die Kupplung selbst, wie das Graphit-Drucklager bedürfen keinerlei Wartung. - Das Getriebe besitzt 4 Gänge, von denen der 3. und 4. synchronisiert sind, was schnelles und geräuschloses Schalten zur Folge hat. - Die Bremsen sind reichlich bemessen (240 mm) und werden mechanisch durch Drahtseilzug betätigt. Sie sind weich und dabei ungemein wirksam, da sie gleichmäßig auf alle 4 Räder angreifen, was auf schlüpfriger Straße von besonderer Wichtigkeit ist. - Die Karosserie besteht aus Stahlblech, die Haltbarkeit und Sicherheit selbst bei schweren Unfällen gewährleistet, nicht klappert und bestmögliche Raumaussnutzung gestattet. Die Brennstoffzufuhr erfolgt bei den 22 und 34 PS Wagen durch Gefälle, wodurch nur kurze Leitungen benötigt werden; der Tank faßt 35 Liter, von denen ca. 3 Liter durch einfaches Umschalten vom Armaturenbrett aus als Reserve dienen. - Die Schmierölversorgung der hauptsächlichsten Fahrgestell-Gelenke erfolgt durch Eindruck-Zentralschmierung. Diese Konstruktionsmerkmale haben sowohl der 6-Zylinder wie der 4-Zylinder BMW gemeinsam, die sich fast nur durch die Verschiedenheit der Motoren und des Preises unterscheiden.



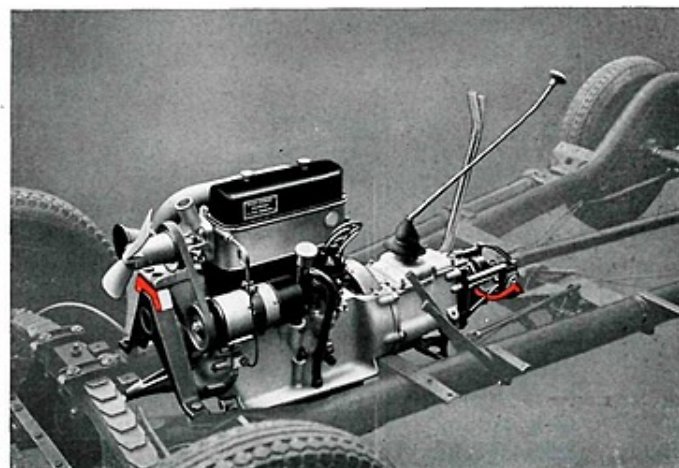
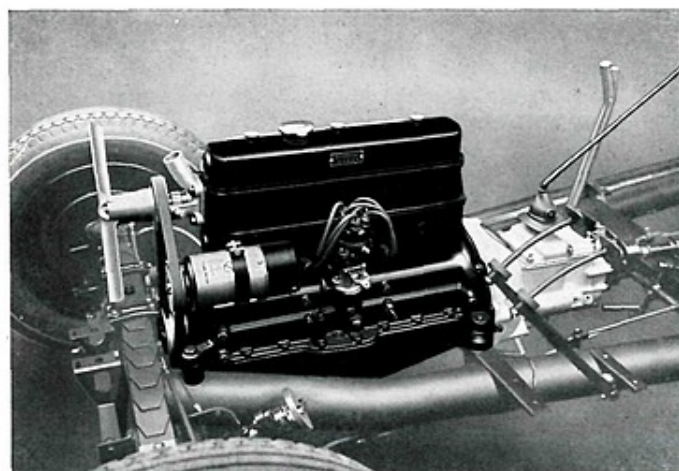


# *eines Wagens ist seine Konstruktion*

**Dem 34 PS Motor** ist bekanntermaßen große Elastizität, gute Beschleunigung und schwingungsfreier Lauf eigen. Seine für diese Klasse überragende Dauer-Leistung wurde durch hängende Ventile und zwei Vergaser bei normaler Verdichtung erreicht. - Da das Gewicht des Wagens etwa 820 kg beträgt, kommen auf 1 PS nur ca. 24 kg Totlast. - Die Kurbelwelle ist viermal gelagert, als Kolben finden hochwertige Nelson-Bohnalite-Kolben Verwendung. - Die Hochdruck-Schmierung erfolgt durch Zahnrad-Ölpumpe, deren Druck automatisch durch plombiertes Überdruckventil geregelt wird. - Der Ölvorrat beträgt 4 Liter, die besonders leicht zugängliche Einfüllöffnung ist am Zylinderdeckel. - 2 Solexvergaser mit Luftfilter bewirken gleichmäßige Gemischversorgung, der vordere Vergaser besitzt automatische Startvorrichtung. - Die Gemisch-Vorwärmung erfolgt durch Beheizung vom Auspuffrohr. - Zünd- und Lichtstrom erzeugt eine spannungsregelnde Bosch-Lichtmaschine mit 75-Amp./Std.-Batterie. - Für zuverlässige Wasserkühlung - auch bei Überbelastung und hohen Außentemperaturen - sorgt eine Kreispumpe und ein zweiflügeliger Ventilator.

**Der 40 PS 6-Zylinder-Motor** des Sportwagens erhält seine ungewöhnliche Leistung durch technisch vollendet ausgebildete Verbrennungsräume und 3 Horizontalvergaser mit Luftfiltern, die an den Zylindern direkt angeflanscht sind. Jeder Vergaser speist zwei Zylinder, wodurch eine rasche gleichmäßige Füllung gewährleistet wird. Eine automatische Pumpe besorgt die Brennstoffzuleitung, die aber auch durch Gefälle bewirkt werden kann. Im übrigen gelten auch für dieses Modell die vorbildlichen Sonderheiten des 34 PS 6-Zylinder-Motors.

**Der 22 PS Motor** wurde als 4-Takt-4-Zylinder entworfen, der jedoch hier an Laufruhe, Schwingungsfreiheit und Elastizität einem 6-Zylinder gleichkommt. Dies wurde durch eine besondere Aufhängung des Motortriebblocks erreicht, die eine Übertragung jeglicher Vibration von Leerlauf bis zur Höchstumdrehungszahl auf das Fahrgestell vermeidet. - Nebstehendes Bild zeigt deutlich die Lagerung des BMW „Schwebemotors“ (DRP a), die das Geheimnis des turbinengleichen Laufs dieses kleinen Hochleistungswagens ist. Durch günstige Gestaltung des Verbrennungsraumes und hängende Ventile konnte die Dauerleistung des Motors bei normaler Verdichtung auf 22 PS gebracht werden. - Ebenso wie der 6-Zylinder besitzt auch der 22 PS BMW Nelson-Bohnalite-Kolben, Zahnrad-Ölpumpe, Gemischvorwärmung, Kreisel-Wasserpumpe, großen Brennstoffbehälter vorne und Bosch-Lichtbatterie-Zündung, die automatisch und von Hand verstellbar ist.





## Merkmale des 0,9 Liter/22 PS-BMW

Zahl der Zylinder	4
Bohrung	58 mm
Hub	80 mm
Zylinderinhalt	845 ccm
Dauerbremsleistung	22 PS
Verdichtung	1 : 5,6
Zündfolge	1, 3, 4, 2
Ventilanordnung	hängend
Ventilbetätigung	Stoßstange, Kipph.
Kurbelwellenlager	2 Hauptlager
Kolben	Nelson-Bohnalite
Ölförderung	Zahnradpumpe
Ölvorrat	2 1/2 Liter
Vergaser	1 Solex mit autom. Startvorrichtung
Zündung	Bosch-Dynamo
Batterie	6 V/45 Amp.-Std.
Anlasser	Bosch-Bendix

Lichtmaschine	Bosch-spannungsregelnd
Motoraufhängung	„Schwebemotor“ 2-Punkt (DRP a)
Getriebeuntersetzung	
im 1. Gang:	1 : 4,4
im 2. Gang:	1 : 2,54
im 3. Gang:	1 : 1,64
im 4. Gang:	1 : 1
rückw. Gang:	1 : 3,48
H.-Achse Untersetzung	1 : 5,85
Dauer-Bergsteigvermögen	
im 1. Gang:	ca. 30%
im 2. Gang:	ca. 16,5%
im 3. Gang:	ca. 11,5%
im 4. Gang:	ca. 6,5%
Brennstoffverbr. Ltr./100 km	8—9
Ölverbrauch Ltr./100 km	<sup>1</sup> / <sub>10</sub> — <sup>2</sup> / <sub>10</sub>

## Merkmale des 1,5 Liter/34 PS-BMW

Zahl der Zylinder	6
Bohrung	58 mm
Hub	94 mm
Zylinderinhalt	1490 ccm
Dauerbremsleistung	34 PS
Verdichtung	1:5,6
Zündfolge	1, 5, 3, 6, 2, 4
Ventilanordnung	hängend
Ventilbetätigung	Stoßstange, Kipph.
Kurbelwellenlager	4 Hauptlager
Kolben	Nelson-Bohnalite
Ölförderung	Zahnradpumpe
Ölvorrat	4 Liter
Vergaser	2 Solex, der vordere mit automat. Startvorrichtung
Zündung	Bosch-Dynamo
Batterie	6 V / 75 Amp.-Std.

Anlasser	Bosch-BGC 0,5 6
Lichtmaschine	Bosch-spannungsregelnd
Motoraufhängung	auf Gummilagern
Getriebeuntersetzung	
im 1. Gang:	1:4
im 2. Gang:	1:2,3
im 3. Gang:	1:1,53
im 4. Gang:	1:1
rückw. Gang:	1:3,48
H.-Achse Untersetzung	1:5,15
Dauer-Bergsteigvermögen	
im 1. Gang:	ca. 38%
im 2. Gang:	ca. 25%
im 3. Gang:	ca. 15%
im 4. Gang:	ca. 11%
Brennstoffverbr. Ltr./100 km	10—11
Ölverbrauch Ltr./100 km	<sup>1</sup> / <sub>10</sub> — <sup>2</sup> / <sub>10</sub>

## Gemeinsame Daten der 4- und 6-Zylinder-Wagen

Kupplung	Einscheiben — trocken
Ausrücklager	Graphitlager ohne Schmiere u. Wartung
Nachstellung	einfach — von außen
3. und 4. Gang	synchronisiert
Schaltung	Kugelschaltung
geringste Geschwindigkeit i. direkt. Gang	ca. 7 km/Std.
Hinterachsenantrieb	spiralverzahnte Kegelräder
Ausgleich	Kegelräder
Federung rückwärts	Halb-Elliptik-Längsfedern
Federung vorne	Schwingachse parallel geführt
Radführung oben	Querfeder

Radführung unten	Lenkerarme mit eingebauten Ölstoßdämpfern
Lenkung	Einzelrad-Zahnstangen
Wendekreis-Durchmesser	10 m
Fußbremse	auf alle 4 Räder
Handbremse	auf Hinterräder
Zugseile	in Panzerschläuchen
Bremstrommel	240 mm Durchmesser
Bremsweg bei 30 km/Std.	ca. 5 m
Bremsweg bei 80 km/Std.	30—35 m
Fahrgestellschmierung u. deren Bedienung	Eindruck-Zentral mit Fuß
Kraftstoffbehälter	unter Motorhaube

Fassungsvermögen	ca. 35 Ltr.
Brennstoffreserve	ca. 3 Ltr.
„Vigot“-Wagenheber	hebt ganze Wagen-seite
Bereifung	5,25:16 Voll-Aero
Räder	Stahlscheiben
Reserveräder	1
Spurweite vorn	1153 mm
Spurweite hinten	1220 mm
Radstand	2400 mm
Bodenfreiheit	ca. 200 mm
Länge der Limousine	3800 mm
Länge des Cabriolets	3875 mm
Breite der Limousine	1440 mm
Breite des Cabriolets	1440 mm
fahrfertiges Gewicht	6-Zyl.-Lim. ca. 820 kg
	4-Zyl.-Lim. ca. 750 kg

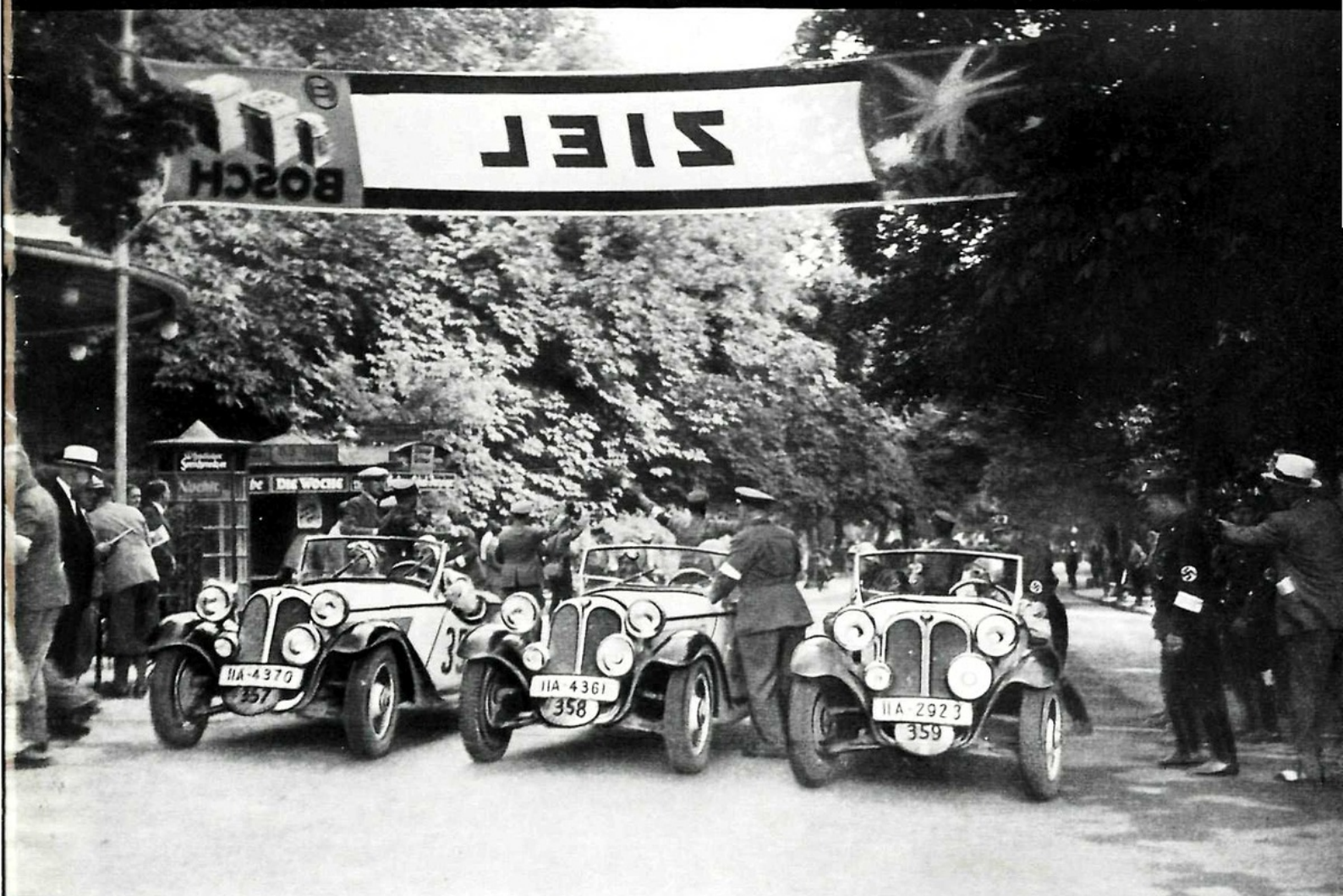
## Besondere Merkmale des 6-Zyl.-Sportwagens

Verdichtung	1:6,5
Dauerleistung	40 PS
Höchstgeschwindigkeit	etwa 125 km/Std.
Brennstoffverbrauch	10—12 Ltr. Gemisch/100 km
Ölverbrauch	0,1—0,2 Ltr. 100 km
Lichtmaschine	Bosch 120 Watt
Vergaser	3 Solex-horizontale
Brennstoffförderung	Pumpe
Untersetzung	1:4,5
Tank-Inhalt	42 Ltr. (3 Ltr. Reserve)
Reserverad	eingebaut
Windschutzscheibe	umlegbar
Gewicht	750 kg



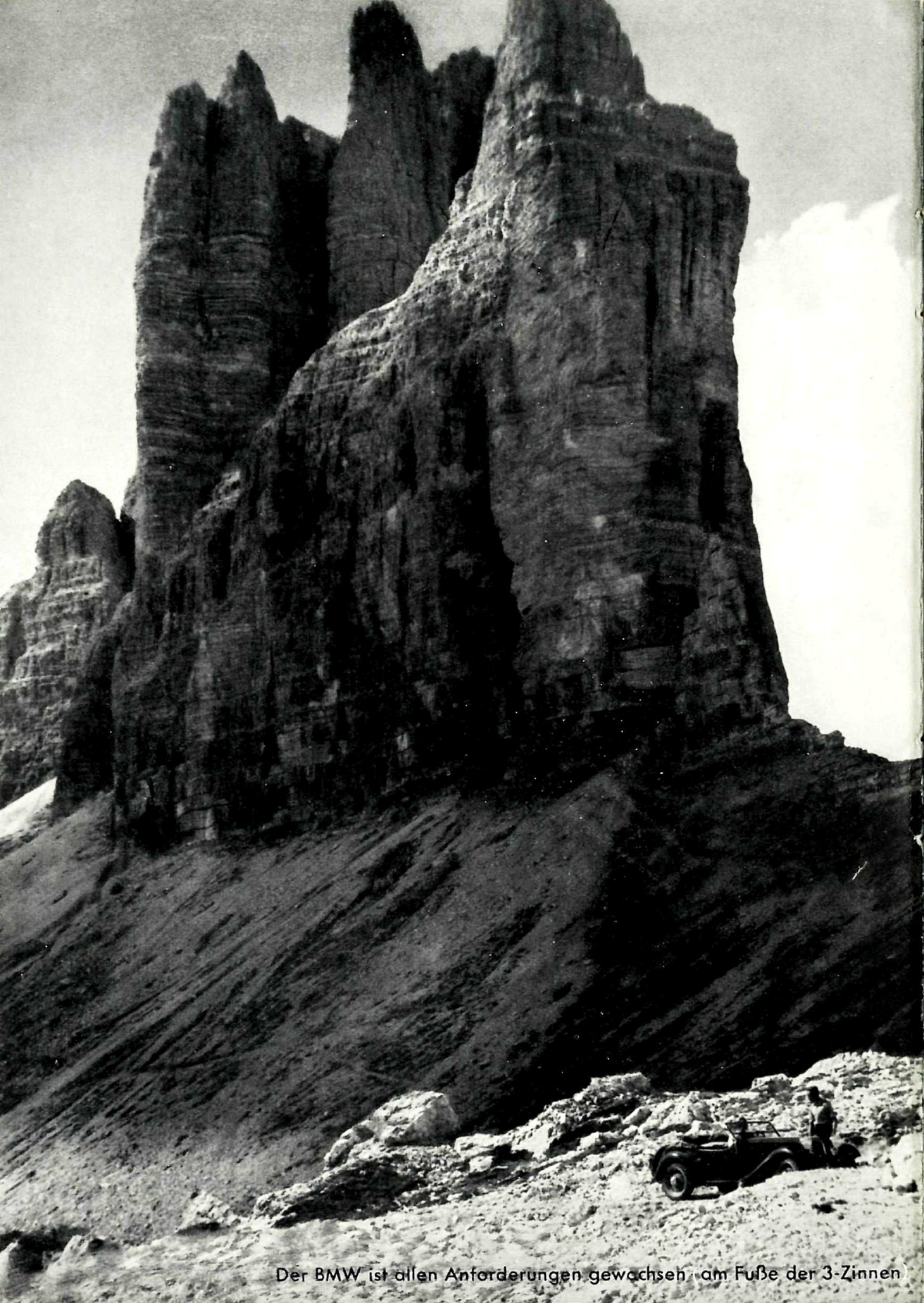


2000 km durch Deutschland. DDAC-Präs. v. Egloffstein auf BMW Tourenwagen strafpunktfrei



Das strafpunktfreie BMW Fabrikteam auf 40 PS Sportwagen, schnellste aller Mannschaften





Der BMW ist allen Anforderungen gewachsen am Fuße der 3-Zinnen



S i e s u c h e n e i n e n W a g e n ,

der besonders gute Eigenschaften besitzen soll,  
damit er Sie restlos zufriedenstellt. Getreu unserem Grund-  
satz, nur noch hochwertige Erzeugnisse zu bauen, sind BMW-Wagen  
auch für gesteigerte Ansprüche entworfen. Wir haben Ihnen in  
diesem Katalog sowohl durch Bilder nach Originalphotos wie  
durch wahre Angaben einen unbefangenen Bericht über unsere  
Wagen gegeben – wir bitten Sie nun, sich durch eine Probe-  
fahrt den Nachweis dafür erbringen zu lassen, daß der BMW  
etwas Besonderes ist.

In allen einschlägigen Fragen, technischer und kaufmännischer  
Art, stehen Ihnen unsere Vertreter jederzeit unverbindlich  
zu Diensten.

Wir würden uns freuen, auch Sie bald zum Kreis der BMW-  
Besitzer zählen zu dürfen, dem wir unseren ausgedehnten  
Kundendienst und unsere praktischen Erfahrungen ganz zur  
Verfügung stellen.

Bayerische Motoren Werke AG.

Der BMW-Vertreter:



