

CHRYSLER

300M



Seit über 75 Jahren steht der Name Chrysler für Charakter und Individualität. Immer wieder hat die Marke eingefahrene Wege verlassen, um etwas aufregend Neues zu schaffen. Der Chrysler 300M ist ein gutes Beispiel dafür: Die Typbezeichnung 300M reicht zurück bis ins Jahr 1955, als der 300M mit seinem überlegenen V8-Motor im Rennsport die Konkurrenz regelmäßig hinter sich gelassen hat. Der neueste 300M setzt diese Geschichte fort: Sein 3.5l-V6-Motor (300M 3.5) zählt heute mit 185 kW (252 PS) zu den stärksten Serien-Sechszylindern überhaupt. Aber auch die alternative Ausführung mit 2.7l Hubraum (300M 2.7) und 150 kW (204 PS) besitzt jederzeit genügend Kraftreserven für schnelle Überholvorgänge. Das Ganze ist verpackt in ein wirklich einzigartiges, charaktervolles Design und ruht auf einem Fahrwerk, das der Motorleistung jederzeit gewachsen ist. Trotz Oberklasse-Format ist der Chrysler 300M von heute eine außerordentlich dynamische Limousine. Er bietet echtes Fahrvergnügen, das von seiner großzügigen Komfortausstattung elegant abgerundet wird. Eine moderne Hochleistungslimousine für alle, die sich von der Masse abheben möchten.





In den fünfziger Jahren schrieb Chrysler Automobilgeschichte. 1955 kam der bewährte Firepower Hemi-V8-Motor in einem neuen, eleganten Gewand auf den Markt. Die neue Limousine wurde schnell zu einem der beliebtesten Wagen seiner Zeit und war zugleich der Startschuss für eine beispiellose Erfolgsstory.

EINE RUHMREICHE VERGANGENHEIT

Die komfortable Ausstat-

tung und der hohe technische Standard des damaligen 300er-Modells setzten neue Maßstäbe:

Lederausstattung · Automatikgetriebe mit Bedienung per Tastendruck (1956) · Standardaus-

rüstung mit Dual-Quad-Hemi-V8-Motoren mit 300, 340 und 380 PS (1955 – 58) · maximale

Leistung durch quer liegende Staudruckansauganlage und 30-Zoll-Krümmer für Keilmotor V8 (1959) · Tor-

sionsfederung vorn (1957) · 4-Gang-Schaltgetriebe (1960) · ergonomische Extras wie schwenkbare Sitz-

schalen (1959 – 61) · Mittelkonsolen vorn und hinten (1960) · Drehzahlmesser (1960) · Das »PS-Wettrüsten«

mit anderen Herstellern begann schon in den Anfangsjahren und setzte sich dann immer weiter fort. Im

Jahr 1955 gewann der Chrysler 300 in 23 von 45 Rennen sowie 1956 in fünf Rennen hintereinander und

dominierte zwei Jahre lang alle Speedway- und Sandbahnrennen für Serienfahrzeuge in den USA. Schon

zuvor hatte sich der Hemi-Motor bei Rennen wie Le Mans und auf der PanAmericana bewährt. Bis in die

60er Jahre war der Chrysler 300 die bevorzugte Reiselimousine der High Society. Die »Beautiful Brutes«

eroberten mit ihrem Design und ihrer Leistung gleichermaßen Herz und Verstand. Dank moderner Technik,

wie z. B. Frontantrieb oder sparsamen und reaktionsfreudigen Mehrventil-Leichtmetall-Motoren, knüpfen

wir heute mit dem 300M auf zeitgemäße Weise an die Tradition des legendären Chrysler 300 an.





Von Anfang an prägte der 300M einen eigenen Stil, z.B. mit dem klassischen Kühlergrill von 1955.

Ein Modell 300 aus dem Jahr 1955 auf dem Testgelände von Chrysler. Ganz links: Die Fahrer anderer Wagen sahen oft nur die markante Heckpartie des Modells 300.



Das erste Modell 300 gewann 1955 in 23 von 45 NASCAR-Rennen.



Das Modell 300B gewann die Daytona Flying Mile fünfmal in Folge.



Das Modell 300C galt als Meisterstück der Chrysler Ingenieure.



Das Modell 300D zielte eher auf die Straße als auf die Rennstrecke.



Im Modell 300E ersetzte der V8-Keilmotor 1959 den Hemi.



Mehr Leistung beim 300F durch ein neues Einlasssystem.



Typisch für den 300G: die markanten Scheinwerfer und der umgedrehte Kühlergrill.



Beim Modell 300H verschwanden die Heckflossen.



Der 300J: das letzte Modell mit Vergaser und Saugrohr mit Resonanzaufladung.



Der 300K erreichte die höchste Stückzahl der 300er-Serie.



Mit dem 300L schließt sich das erste Kapitel der ruhmreichen 300er-Serie.









Fahrleistungen, für die man früher 6.5l Hubraum brauchte, bieten hoch entwickelte Motoren heute mit

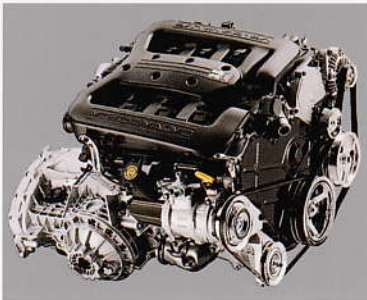
wesentlich kleineren Brennräumen. Der neueste Chrysler 300M kultiviert das Erbe seiner bärenstarken Vor-

MODERNE FAHRDYNAMIK

gänger auf moderne Art. Sein kräftiger 2.7l- bzw. 3.5l-

V6-Leichtmetall-Motor macht ihn zu einer zeitgemäßen und dynamischen Limousine. Die robusten V6-

Triebwerke sind für extrem lange Wartungsintervalle ausgelegt*. Entscheidend für das sportliche



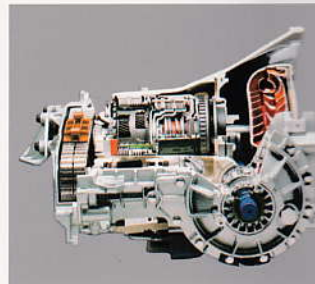
Der 3.5l-V6-Motor im 300M

3.5 leistet bei 6.450 U/min 185 kW (252 PS) und stemmt bei 4.000 U/min ein maximales Drehmoment von 340 Nm auf die Kurbelwelle.

Fahrverhalten ist jedoch die hervorragende Straßen-

lage. Sie werden verblüfft sein von der Handlichkeit

Das Automatikgetriebe des 300M. Das macht im AutoStick-Modus das Schalten von Hand zum Vergnügen.



agile Fahrwerk und sein hervorragendes Kurvenverhalten ist einigen

technischen Feinheiten zu verdanken. Dazu zählt die Einzelradaufhängung der Vorder-

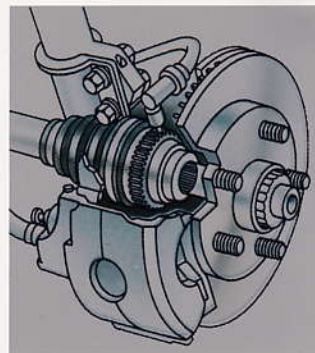
räder mit McPherson-Federbeinen ebenso wie die aufwändige Mehrlenker-Hinterachse. Die sorgfältige Ab-

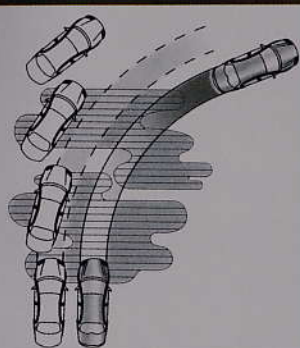
stimmung sorgt dafür, dass die Lenkung des 300M trotz Frontantrieb ausgesprochen exakt auf Richtungs-

änderungen reagiert und angenehm direkt ist. Der Chrysler 300M erfüllt somit auch in puncto Sportlichkeit

höchste Ansprüche.

Innenbelüftete Compound-Scheibenbremsen vorne garantieren optimale Verzögerungswerte ohne Fading.





Das Antiblockiersystem (ABS) und die Antriebsschlupfregelung (ASR) helfen, den 300M sicherer in der Spur zu halten.

Die Entwicklung des Chrysler 300M konnte auf Papier getrost verzichten. Seine Karosserie entstand vom

ersten Entwurf bis zur Endfertigung voll-

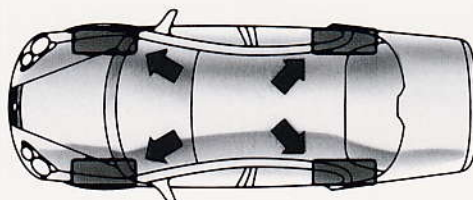
EINE STARKE KONSTRUKTION

ständig am Computer. So konnte zum Beispiel die Wirkung des Benzin-Luft-Gemischs in 1500

verschiedenen Krümmerformen getestet werden, ohne dass ein einziges Ansaugrohr gebogen

werden musste. Die umfangreichen Praxistests auf Tausenden

Kilometern Teststrecke bewiesen, dass die Computer in jedem



Punkt Recht behalten und aus allen Bauformen die beste errechnet hatten. Der Windkanal bescheinigte

den Konstrukteuren für Aerodynamik einen C_w -Wert von 0,31. Womit bewiesen ist, dass das ausdrucks-

starke Design des 300M nicht nur gut aussieht, sondern sogar beim Benzinsparen hilft. Die Steifigkeit

einer Karosserie wird anhand ihrer Eigenfrequenz ermittelt. Selbstverständ-

lich glänzte der 300M hier mit einem genauso her-

vorragenden Ergebnis: 21 Hz. Eine

so verwindungssteife Karos-

serie eröffnete den

Eine ausgereifte Konstruktion:

Der 300M verfügt auch unter

seiner eleganten Außenhaut

über eine Menge intelligenter

Details.





Trotz seiner aerodynamischen Ingenieuren von DaimlerChrysler neue Möglichkeiten. Sie und schlanken Form haben auf der Rückbank des 300M konnten eine Radaufhängung konstruieren, bei der die Räder drei Personen bequem Platz.

auch unter hoher Belastung immer optimal zur Fahrbahn stehen. Das



Ergebnis spüren Sie selbst: Der Chrysler 300M hat in jeder Situation die Die exzellente Aerodynamik des 300M wurde im Windkanal getestet.

optimale Traktion. Weitere Vorteile sind besseres Kurvenverhalten, weniger Geräuschentwicklung,

weniger Vibrationen und damit ein einzigartiger Fahrkomfort.



Organische Formen und hochwertige Oberflächen vermitteln im Chrysler 300M sofort ein Gefühl von

HOCHWERTIGE DETAILS

Qualität und Solidität. Zur

Serienausstattung gehören unter anderem eine Lederausstattung und be-

heizbare Vordersitze, die achtfach elektrisch einstellbar sind. Ein Memory-

System speichert zwei individuelle Einstellungen für den Fahrersitz, die

Stellung der Außenspiegel und die bevorzugten Radiosender. Beim Chrysler



Lenkrad in Holz-Leder-Kombination

mit liebevoll gearbeiteter Ledernaht.



300M lässt sich die Rücksitzlehne im Verhältnis 1/3 zu 2/3 umklappen und hat

doppelt verstellbare Kopfstützen sowie eine Mittelarmlehne. Die großzügige

Beinfreiheit für alle Passagiere und das praktische Ge-

päcknetz im Kofferraum sind nur zwei weitere Beispiele

für die durchdachte Innenraumgestaltung und ihre her-

Mit der AutoStick-Funktion

kann der Fahrer auf Wunsch

mühelesselbst schalten –

oder die Arbeit der elektro-

nisch geregelten Viergang-

Automatik überlassen.



vorragende Ergonomie. Die Instrumente im Armaturenbrett erinnern fast an die kunstvollen Zifferblätter

Schweizer Uhren und unterstreichen den klassisch-

eleganten Gesamteindruck. Auch bei

der Benutzerfreundlich-

keit ist das Armaturenbrett vorbildlich: Sämtliche Knöpfe

und Schalter sind genau dort angeordnet, wo man sie

intuitiv vermutet.



Fahrkomfort, Luxus und Funktionalität sind herausragende Merkmale des 300M. Der individuelle

Charakter dieser außergewöhnlichen Limousine spiegelt sich aber auch in seiner um-

FEATURES



Die beiden Leselampen vorn und der Bordcomputer sind in den Dachhimmel integriert.

fangreichen Ausstattung wider. Hier seien nur einige Beispiele aufgezählt:

Automatikgetriebe mit AutoStick-Funktion · Lederausstattung · Vierfach-Halo-

genscheinwerfer mit automatischer Leuchtweitenregulierung · rundum getönte

Scheiben · Kindersicherung für die hinteren beiden

Türen · Sentry Key-Wegfahrsperre · Klimaautomatik · zwei beheizbare,

elektrisch verstellbare Außenspiegel · Bordcomputer · Radio-CD-Kassetten-

gerät mit 4fach-CD-Wechsler, 360 Watt Infinity®-Soundsystem mit elf Laut-

sprechern und Fernbedienung im Lenkrad · extra Kassetten- und CD-Fach ·

Konsole mit zwei Getränkehaltern (Abbildung A) und eigene Lüftungsdüsen (Abbildung B) für die

Passagiere auf den Rücksitzen · elektronisch geregelter Tempomat.



Das serienmäßige Infinity®-Sound-system mit 360-Watt-Verstärker, elf Lautsprechern und 4fach-CD-Wechsler.



A

B

Ihr Chrysler & Jeep® Partner:

Maßgeschneidert: die attraktiven Leasing-, Finanzierungs- und Versicherungsangebote
der DaimlerChrysler Bank

Dieser Prospekt ist eine Information der Chrysler Deutschland GmbH. Zu den Angaben in diesem Prospekt: Nach Redaktionsschluss dieser Druckschrift können sich am Produkt Änderungen ergeben haben. Konstruktions- oder Formänderungen, Abweichungen im Farbton sowie Änderungen des Lieferumfangs seitens des Herstellers bleiben während der Lieferzeit vorbehalten, sofern die Änderungen oder Abweichungen unter Berücksichtigung der Interessen des Verkäufers für den Käufer zumutbar sind. Sofern der Verkäufer oder der Hersteller zur Bezeichnung der Bestellung oder des bestellten Kaufgegenstands Zeichen oder Nummern gebraucht, können allein hieraus keine Rechte abgeleitet werden. Die Abbildungen können auch Zubehör und Sonderausstattungen enthalten, die nicht zum serienmäßigen Lieferumfang gehören. Farbabweichungen sind drucktechnisch bedingt. Diese Druckschrift kann ebenso Typen und Betreuungsleistungen enthalten, die in einzelnen Ländern nicht angeboten werden. Aussagen über gesetzliche, rechtliche und steuerliche Vorschriften und Auswirkungen haben nur für die Bundesrepublik Deutschland Gültigkeit.

Fragen Sie daher zum verbindlichen letzten Stand bitte Ihren Chrysler & Jeep® Partner.

Chrysler und Jeep® sind eingetragene Marken von DaimlerChrysler

Gedruckt in Deutschland für Deutschland

E221578

1150/02

1/2002

CHRYSLER

